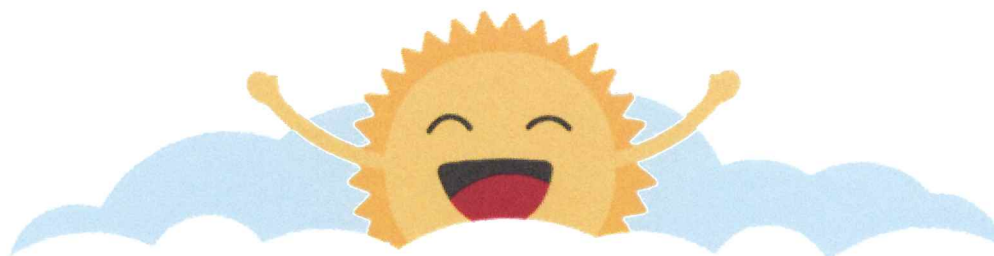


PRZEDSZKOLE NR 2
"Pod Słoneczkiem"
07-100 Węgrow, ul. 11 Listopada 1
tel. 25 792 43 52
NIP 8241606671 REGON 711673143



PRZEDSZKOLE POD SŁONECZKIEM

**PROGRAM WYCHOWAWCZO-PROFILAKTYCZNY
w Przedszkolu Nr 2 „Pod Słoneczkiem” w Węgrowie**

Przyjęty do realizacji przez Radę Pedagogiczną Uchwałą NR 6/2025/2026 z dn.15.09.2025r.

Podstawa prawna:

1. Ustawa z dn.14 grudnia 2016 r. – Prawo oświatowe (Dz.U. z 2025 poz. 1043)
2. Rozporządzenie MEN z dnia 18 sierpnia 2015 r. w sprawie zakresu i form prowadzenia w szkołach i placówkach systemu oświaty działalności wychowawczej, edukacyjnej, informacyjnej i profilaktycznej w celu przeciwdziałania narkomanii(Dz.U. 2020 poz. 1449);
3. Rozporządzenie MEN z dnia 22 stycznia 2018 r. zmieniające rozporządzenie w sprawie zakresu i form prowadzenia w szkołach i placówkach systemu oświaty działalności wychowawczej, edukacyjnej, informacyjnej i profilaktycznej w celu przeciwdziałania narkomanii (Dz.U. z 2018 r., poz. 214)

ZAWARTOŚĆ:

- I. Wstęp
- II. Sposoby realizacji programu wychowawczo-profilaktycznego
- III. Treści i zadania programu wychowawczo-profilaktycznego
- IV. Oddziaływania wychowawczo-profilaktyczne
- V. Ewaluacja programu
- VI. Załączniki

I. Wstęp

Program wychowawczo-profilaktyczny powstał w oparciu o podstawę programową wychowania przedszkolnego, która wskazuje cele wychowania przedszkolnego, zadania profilaktyczno-wychowawcze przedszkola oraz efekty realizacji zadań w postaci celów osiągniętych przez dzieci na zakończenie wychowania przedszkolnego.

Przedszkole odgrywa ogromną rolę w wychowaniu dziecka. Kształtuje bowiem samodzielność, budowanie zaufania do samego siebie, oraz nabywania umiejętności adaptacyjnych. Dziecko w grupie rówieśniczej doświadcza różnorodnych interakcji zupełnie innych niż w środowisku rodzinnym. Dziecko doświadcza uczuć i emocji tych pozytywnych i negatywnych dzięki czemu uczy się sposobów rozwiązywania konfliktów, poznaje podstawowe normy zachowania obowiązujące w społeczeństwie. Przedszkole łączy wychowanie rodzinne i wychowanie w przedszkolu, pełniąc zarówno funkcję opiekuńczą, wychowawczą, wyrównawczą i społeczną. Celem funkcji wychowawczej przedszkola jest wywołanie zamierzonych zmian w osobowości młodego człowieka. Nauczyciel tworzy takie sytuacje wychowawcze, które dostarczają dziecku odpowiednich treści. Proces wychowania musi się jednak odbywać w odpowiednich warunkach po to, aby zaspokoić wszystkie potrzeby rozwojowe dziecka. Jedną z najważniejszych potrzeb jest bezpieczeństwo. Program uwzględnia zaspokajanie potrzeby bezpieczeństwa i eliminowanie zagrożeń i niebezpieczeństw. Eliminacja zagrożeń, bezpieczeństwo, zapewnienie zdrowych, higienicznych warunków to szeroko pojęte działania profilaktyczne. W podstawie programowej jednym z najważniejszych celów wychowania przedszkolnego jest budowanie systemu wartości, w tym wychowywanie dzieci tak, żeby lepiej orientowały się w tym, co jest dobre, a co złe, kształtowanie u dzieci odporności emocjonalnej koniecznej do racjonalnego radzenia sobie w nowych i trudnych sytuacjach, w tym także do łagodnego znoszenia stresów i porażek a także rozwijanie umiejętności społecznych dzieci, które są niezbędne w poprawnych relacjach z dziećmi i dorosłymi. Program wychowawczo - profilaktyczny powstał po to, aby poprawić jakość pracy wychowawczej i profilaktycznej. Celem programu jest

między innymi integracja nauczyciel-dziecko-rodzic w realizowaniu celów wychowawczych poprzez stworzenie wspólnych oddziaływań wychowawczych. Co więcej, niezbędnym elementem każdego programu jest obecnie profilaktyka, która jest ściśle związana z wszechstronnym i harmonijnym rozwojem dziecka, jak i wzmacnianiem czynników ochronnych przy jednoczesnej redukcji czynników ryzyka mogących zaburzyć prawidłowy proces wychowania. Działania profilaktyczne wdrażane są więc już od najmłodszych lat poprzez odpowiednio stosowane formy i metody działań uwzględniając potrzeby zarówno dzieci zdolnych, jak i tych ze specjalnymi potrzebami edukacyjnymi. Program wychowawczo- profilaktyczny to działania mające na celu pracę nad całością osobowości dziecka zarówno w sferze psychicznej, duchowej i fizycznej włączając do działań nauczycieli i rodziców. Program ma pomóc dzieciom poznać emocje swoje i innych, wdrożyć je w świat zasad i wartości obowiązujących w świecie a także wychować je na dobrych ludzi, którzy w przyszłości zbudują własny, społecznie akceptowany system wartości. Stąd nazwa programu „W świecie zasad i wartości”. Dziecko poznaje zasady, wartości obowiązujące w społeczeństwie działając zgodnie z kodeksem zachowań a także zgodnie z samym sobą.

II. Sposoby realizacji programu wychowawczo-profilaktycznego

Sposoby realizacji programu wychowawczo-profilaktycznego w Przedszkolu Nr 2 „Pod Słoneczkiem”, skupiają się na:

DZIECKU:

W stosunku do dziecka program realizuje się przez kształtowanie postaw społecznych i systematyczne oddziaływanie na dziecko poprzez:

- pogadanki, dyskusje, rozmowy;
- wspólne rozwiązywanie konfliktów, problemów dążąc do porozumienia;
- czytanie opowiadań, bajek, wierszy związanych z sytuacjami społecznymi;
- omawianie historyjek obrazkowych przedstawiających konflikty społeczne;
- opracowanie kodeksu w każdej grupie wiekowej
- ustalenie środków zaradczych stosowanych w przypadku nierespektowania obowiązujących zasad.

RODZICU:

W stosunku do rodzica program realizuje się poprzez:

- zapoznanie z Programem Wychowawczo – Profilaktycznym;
- zaopiniowanie Programu Wychowawczo - Profilaktycznego;
- udział rodziców w zebraniach, spotkaniach indywidualnych , zajęciach otwartych;
- pedagogizacja rodziców w celu uświadomienia konieczności ujednoczenia oddziaływań wychowawczych i profilaktycznych w domu i przedszkolu.

NAUCZYCIELU:

W stosunku do nauczyciela program realizuje się poprzez:

- prowadzenie zajęć koleżeńskich;
- wymiana koleżeńska w zakresie doświadczeń, scenariuszy zajęć;
- integracja nauczycieli podczas przygotowywania zajęć i opracowywania kodeksu zachowań;
- ujednoczenie oddziaływań wychowawczych wszystkich nauczycieli w relacjach nauczyciel – dziecko.

III. Treści i zadania programu wychowawczo-profilaktycznego

Treści i zadania wychowawczo-profilaktyczne	Cele ogólne	Cele szczegółowe	Zadania do realizacji	Przewidywane efekty
1.Wychowanie dziecka	Budowanie pozytywnego	•Podawanie swojego imienia i nazwiska.	• Poznanie imion i nazwisk dzieci z grupy.	Dziecko: •przedstawia się imieniem i

akceptującego siebie.	obrazu własnego "ja".	<ul style="list-style-type: none"> • Dostrzeganie, określanie różnic między sobą i rówieśnikami w wyglądzie zewnętrznym, zainteresowaniach, marzeniach, umiejętnościach. • Wykonywanie prostych zadań. • Kształtowanie pozytywnego obrazu własnej osoby, zwiększenie poczucia własnej wartości. Pozytywne wyrażanie się o sobie. • Rozpoznawanie i określanie swoich stanów emocjonalnych w trakcie różnych działań. 	<ul style="list-style-type: none"> • Podawanie informacji o sobie i innych. • Poznawanie swojego ciała poprzez zabawy. • Poszerzanie wiedzy na temat zachowań. • Wyrażanie i nazywanie różnych emocji podczas zabaw. • Próby określania przyczyn swoich stanów emocjonalnych. 	<p>nazwiskiem w sytuacjach życia codziennego,</p> <ul style="list-style-type: none"> • wskazuje cechy charakterystyczne własnego ciała: koloru włosów, oczu, długości włosów ...itp., • wskazuje różnice w wyglądzie swoim i innych, • wykonuje samodzielnie zadania dostosowane do możliwości rozwojowych dziecka, • odkrywa własne umiejętności i predyspozycje w toku zabaw i działań grupowych, • wypowiada się na temat własnych marzeń, zainteresowań, uczuć, • poznaje zainteresowania, marzenia, umiejętności innych osób, • określa różne stany emocji,
2. Wychowanie dziecka otwartego wobec innych ludzi	Rozwijanie umiejętności dostrzegania i szanowania potrzeb innych ludzi.	<ul style="list-style-type: none"> • Dostrzeganie potrzeb innych, szanowanie ich • Sprawianie radości innym. • Pomaganie innym w sytuacjach wywołujących smutek. • Pomaganie młodszemu, nieśmiałyemu, niepełnosprawnemu, akceptowanie ich inności. 	<ul style="list-style-type: none"> • Uczestniczenie w działaniach pozwalających na poznanie możliwości swoich i innych dzieci. • Rozwijanie relacji pomiędzy dziećmi opartych na wzajemnym szacunku i akceptacji. 	<p>Dziecko:</p> <ul style="list-style-type: none"> • określa i nazywa potrzeby innych, • obdarowuje innych samodzielnie wykonanymi upominkami, • składa życzenia okolicznościowe • udziela pomocy młodszemu kolegom, • szanuje cudze zdanie, • dowiaduje się o konieczności zachowania sekretu, • toleruje osoby o odmiennym zachowaniu, • mówi innym miłe słowa, • zwraca uwagę na problemy, które dotyczą innych,
	Rozwijanie umiejętności komunikowania się.	<ul style="list-style-type: none"> • Samodzielne zwracanie się o pomoc w sytuacjach problemowych. • Prowadzenie rozmów z rówieśnikami, pracownikami przedszkola, innymi osobami. 	<ul style="list-style-type: none"> • Komunikowanie się w grupie. • Swobodne rozmowy. • Rozwijanie umiejętności płynnego mówienia. 	<p>Dziecko:</p> <ul style="list-style-type: none"> • słucha i rozumie opinię innych osób • wypowiada własne myśli w kontaktach indywidualnych i zespołowych: a) w konkretnych sytuacjach dnia codziennego, b) przy opowiadaniu obrazka, • prowadzi rozmowy w formie dialogu przy różnych okazjach, • negocjuje, dyskutuje, dochodzi do kompromisu,

				<ul style="list-style-type: none"> • zadaje pytania i udziela odpowiedzi, • prowadzi rozmowy na temat planowania zabaw, zajęć, • tworzy własne zakończenia opowiadań, • prowadzi rozmowy z pracownikami przedszkola, rodzicami i innymi osobami podczas codziennych kontaktów życia przedszkolnego, • poszukuje porad informacji u nauczyciela
	Rozwijanie umiejętności współdziałania z innymi.	<ul style="list-style-type: none"> • Uczestniczenie we wspólnych zabawach, pracach. • Przestrzeganie zasad wspólnej zabawy. • Podejmowanie ról w zabawach. • Wywiązywanie się z powierzonych zadań. 	<ul style="list-style-type: none"> • Zabawy dowolne i zabawy kierowane przez nauczyciela 	<p>Dziecko:</p> <ul style="list-style-type: none"> • uczestniczy w zabawach integracyjnych podczas zajęć , uroczystości i festynów, • uczestniczy we wspólnych i ulubionych zabawach z rodzeństwem, rodzicami i dziadkami, • wspólnie uczestniczy w planowaniu zadań , etapów ich wykonania, organizowania warsztatu pracy, • doprowadza zaplanowane zadania do końca, • szanuje cudzą własność oraz wytwory pracy innych, • podejmuje role w zabawach tematycznych, • uczestniczy i inicjuje zabawy zespołowe, konstrukcyjne, dydaktyczne, ruchowe, plastyczne, muzyczne.
3. Wychowanie dziecka umiającego radzić sobie w trudnych sytuacjach	Poznawanie zasad i norm społecznie akceptowanych, wdrażanie ich do przestrzegania.	<ul style="list-style-type: none"> • Określanie poprawnych norm i zasad postępowania w grupie. • Przestrzeganie wspólnie ustalonych umów i zasad regulujących współzycie w grupie. 	<ul style="list-style-type: none"> • Współdziałanie w grupie. • Współtworzenie przyjaznej atmosfery w grupie. • Bezpieczeństwo dziecka w przedszkolu 	<p>Dziecko:</p> <ul style="list-style-type: none"> • ustala podstawowe normy zachowań w grupie, tworzy kontrakt grupowy, • nabywa zwyczaj reagowania na wezwania i polecenia n-la, • zwraca się do n-la w razie potrzeby, • rozwiązuje sytuacje konfliktowe, • właściwie reaguje na przegraną, • szanuje własność innych, • zna podstawowe zasady bezpieczeństwa, • przestrzega zasady poruszania się po drogach,

				<ul style="list-style-type: none"> • radzi sobie w sytuacjach zagrażających własnemu bezpieczeństwu.
	<ul style="list-style-type: none"> • Kształcenie umiejętności samodzielnego działania. 	<ul style="list-style-type: none"> • Samodzielnie organizuje miejsce i materiał do pracy. • Doprowadza pracę do końca w przypadku niepowodzenia kontynuuje działania modyfikując sposób rozwiązywania problemu 	<ul style="list-style-type: none"> • Rozwijanie umiejętności organizacyjnych. • Rozwijanie umiejętności samodzielnego działania. 	<p>Dziecko:</p> <ul style="list-style-type: none"> • ustala miejsce pracy i dobór materiału • dowiadyuje się o konsekwencjach niewłaściwego wyboru materiału, • odkrywa właściwości i możliwości zastosowania materiałów, • wykonuje doświadczenia i eksperymenty, • wykonuje działania według kolejności, • samodzielnie, oszczędnie wykorzystuje materiał i jednocześnie poszukuje alternatywnych metod jego użytkowania, • wskazuje różne warianty rozwiązywania sytuacji sprawiającej problem, • kończy rozpoczętą pracę, • ocenia wytwory własnej działalności oraz prace innych, • organizuje wystawę prac dziecięcych, tworzy mini galerię i aukcje prac plastycznych, • wykonuje czynności samoobsługowe.
4. Bezpieczeństwo	<p>Bezpieczeństwo własne i innych na terenie przedszkola i domu.</p> <p>Przestrzeganie zakazu wychodzenia z przedszkola z osoba nieznaną.</p>	<ul style="list-style-type: none"> • Poznawanie zasad warunkujących bezpieczeństwo własne i innych na terenie przedszkola. • Przestrzeganie zakazu prowokowania sytuacji zagrażających bezpieczeństwu. • Kształtowanie umiejętności życiowych. • Doskonalenie umiejętności zapamiętywania numerów alarmowych. 	<ul style="list-style-type: none"> • Przestrzeganie przyjętych form zachowań. • Dbanie o własne zmysły i higienę układu nerwowego. • Opracowanie grupowego kontraktu oraz przestrzeganie go w ciągu całego roku szkolnego. 	<p>Dziecko:</p> <ul style="list-style-type: none"> • wie, do kogo się zwrócić w trudnej sytuacji, • potrafi być asertywne, • umie troszczyć się o własne bezpieczeństwo, • radzi sobie z przejawami złego zainteresowania ze strony dorosłych, • zdaje sobie sprawę z zagrożeń, • przestrzega zakazu przyjmowania słodyczy i innych rzeczy od osób obcych, • potrafi rozróżnić co jest dobre, a co złe, • potrafi powiedzieć "NIE" w sytuacjach zagrożenia • umie szukać pomocy, zna numery telefonu na policję, pogotowie ratunkowe, straż, numer 112,

				<ul style="list-style-type: none"> • potrafi rozmawiać z obcymi przez telefon i domofon grzecznie i stanowczo, • odmawia wpuszczania do domu obcych, <ul style="list-style-type: none"> • rozumie , że zachowanie typu: podstawianie nogi, spychanie z urządzeń , sypanie piaskiem w oczy itp. może zagrażać bezpieczeństwu własnemu i innych, • sygnalizuje konieczność oddalania się z miejsca zabaw czy zajęć, • korzysta ze sprzętu i zabawek zgodnie z zasadami ich użytkowania, • rozumie konieczność takiego poruszania się na terenie przedszkola,aby nie zagrażało to bezpieczeństwu, • informuje nauczycielkę o sytuacjach zagrażających bezpieczeństwu, zarówno własnemu, jak i innych • przestrzega zakazu wkładania do nosa, uszu, gardła ciał obcych, • potrafi porozumiewać się umiarkowanym tonem głosu, • rozumie potrzebę odpoczynku i relaksu, • bezpiecznie posługuje się przyborami np. nożyczkami, itp. • nie bawi się zapałkami, lekarstwami, środkami chemicznymi, urządzeniami elektrycznymi znalezionymi odpadkami czy nieużytkami np. zbite szkło, itp.
	<p>Bezpieczeństwo na drodze.</p>	<ul style="list-style-type: none"> • Przestrzeganie zasad ruchu drogowego. • Wyposażenie dzieci w niezbędne umiejętności warunkujące umiejętność radzenia sobie w trudnych sytuacjach. • Podjęcie współpracy ze służbami miejskimi 	<ul style="list-style-type: none"> • Policjant nasz przyjaciel. • Bezpieczne zachowanie na drodze • Jazda środkami lokomocji, kulturalne zachowanie się na przystankach. <ul style="list-style-type: none"> • Podstawowe zasady poruszania się po drogach. • Numery alarmowe. • Spotkanie z 	<p>Dziecko:</p> <ul style="list-style-type: none"> • zna swoją drogę do przedszkola i do domu, • potrafi bezpiecznie poruszać się po drodze, • stosuje pięć zasad przechodzenia przez jezdnię, • stosuje się do sygnalizacji świetlnej, • zna wybrane znaki drogowe,

		<p>w celu podniesienia bezpieczeństwa dzieci w drodze do przedszkola (bezpieczne i kulturalne uczestnictwo w ruchu drogowym)</p> <ul style="list-style-type: none"> • Wdrażanie do właściwego zachowania się w ruchu drogowym. • Zapoznanie się z nazwami i znaczeniem znaków drogowych. • Kształtowanie umiejętności zwracania się do policjanta w trudnych sytuacjach. • Wdrażanie do zachowania szczególnej ostrożności w środkach komunikacji i na przystankach 	<p>funkcjonariuszami straży miejskiej i policji.</p>	<ul style="list-style-type: none"> • wie, do kogo zwrócić się o pomoc w trudnych sytuacjach (policjant), • zna zagrożenia wynikające ze złych warunków atmosferycznych w różnych porach roku, • rozumie znaczenie i konieczność stosowania elementów odbaskowych, • umie kulturalnie zachować się w środkach komunikacji publicznej, • rozumie konieczność bezpiecznego zachowania się w miejscach użyteczności publicznej, • sprawnie i bezpiecznie wsiada i wysiada z autobusu, • rozumie pojęcie "uczestnik ruchu drogowego", • zna i rozumie podstawowe przepisy ruchu drogowego, • umie wykorzystać zdobyte wiadomości i umiejętności związane z bezpieczeństwem.
<p>5.Wprowadzenie dziecka w świat wartości uniwersalnych: dobro, piękno, tradycja.</p>	<ul style="list-style-type: none"> • Kształtowanie wrażliwości na piękno otaczającej przyrody i postawy proekologicznej. 	<ul style="list-style-type: none"> • Wyrażanie uczuć wywołanych odbiorem piękna przyrody za pomocą mowy, gestu, ruchu. • Określanie podstawowych zasad proekologicznych. • Rozumienie potrzeby dbania o środowisko naturalne. 	<ul style="list-style-type: none"> • Poznajemy przyrodę. • Przyroda w sali i w domu. • Dbamy o środowisko naturalne 	<p>Dziecko:</p> <ul style="list-style-type: none"> • obcuje z przyrodą poprzez zabawy , prace, spacer i wycieczki, • dokonuje pośredniej i bezpośredniej obserwacji środowiska przyrodniczego , kulturalnego i społecznego, • wykonuje doświadczenia przyrodnicze, dzieli się spostrzeżeniami, • opisuje często spotykane gatunki drzew, owoców, warzyw, grzybów na podstawie wyglądu, dotyku, kształtu, zapachu -dokonuje porównań, • wykazuje zainteresowanie przyrodą jej pięknem i bogactwem, • pielęgnuje rośliny, warzywa w sali i w ogrodzie, • wykazuje zainteresowanie hodowlą zwierząt domowych, przyjaźnie odnosi się do nich, • opiekuje się zwierzętami potrzebującymi pomocy, • uczestniczy w zagospodarowaniu i ciągłym

				<p>wzbogacaniu kącika przyrody</p> <ul style="list-style-type: none"> • dowiaduje się o konieczności przestrzegania zasad ochrony przyrody i środowiska • podejmuje działania na rzecz ochrony przyrody ("Sprzątanie Świata ", pielęgnowanie roślin, dokarmianie zwierząt i ptaków w okresie zimy)
	<p>Rozwijanie umiejętności odróżniania dobra od zła w wybranych sytuacjach.</p>	<ul style="list-style-type: none"> • Kształtowanie umiejętności rozróżniania dobra od zła w wybranych sytuacjach. • Kształtowanie umiejętności dostrzegania przejawów uczciwości, lojalności, tolerancji. • Dokonywania wyboru i uzasadnienia. 	<ul style="list-style-type: none"> • Nasze emocje. • Przestrzeganie przyjętych form zachowań. 	<p>Dziecko:</p> <ul style="list-style-type: none"> • wyraża własne uczucia w toku swobodnych zabaw, spontanicznych sytuacji, • ocenia postępowanie swoje i innych z wyeksponowaniem pozytywnych cech charakteru, • zna zachowania społecznie akceptowane, • wskazuje konsekwencje zachowań aspołecznych, • reaguje na krzywdę innych, • pomaga w konkretnych sytuacjach, • wskazuje wzory do naśladowania, • ocenia postępowanie bohaterów literackich, • identyfikuje się z bohaterami pozytywnymi (literackimi i filmowymi), • zna znaczenie określenia " dobry uczynek", • sprawia radość innym, • wie, że przemoc jest rzeczą złą, • przeciwstawia się złym zachowaniom, • przyjmuje pochwały i krytykę ze strony innych jako wskazówki do dalszego postępowania,
	<ul style="list-style-type: none"> • Rozwijanie zainteresowań tradycjami i kulturą najbliższego środowiska. 	<p>Poznanie tradycji rodzinnych , przedszkolnych i regionalnych</p> <ul style="list-style-type: none"> • Uczestniczenie w kultywowaniu tradycji. • Nazywanie swojej miejscowości, dzielnicy , poznawanie jej historii, zabytków. • Poznanie legendy, 		<p>Dziecko:</p> <ul style="list-style-type: none"> • pamięta o uroczystościach rodzinnych , przygotowaniu prezentów, składaniu życzeń, • zna tradycje związane ze świętami (Boże Narodzenie, Wielkanoc), • planuje i organizuje uroczystości - "od pomysłu do realizacji" ,

		<p>opowieści związanych ze swoją miejscowością.</p>		<ul style="list-style-type: none"> • uczestniczy w organizowaniu uroczystości urodzinowych dziecka z grupy przedszkolnej, • interesuje się historią i tradycjami swojej rodziny na podstawie zdjęć, rozmów rodzinnych, opowiadań, • wykonuje drzewo genealogiczne, albumy rodzinne, • uczestniczy w imprezach przedszkolnych: <ul style="list-style-type: none"> a. biesiada rodzinna, b. pasowanie na przedszkolaka, c. festyn przedszkolny, • zna ważniejsze zabytki, budowle swojego miasta, • zna herb swojego miasta, dzielnicy - wyjaśnia jego znaczenie, • zna legendę, opowiadania swojego regionu, • rozpoznaje wytwory sztuki ludowej swojego regionu, • wykorzystuje elementy sztuki ludowej w swoich pracach plastycznych, dekoracji sali, przedszkola, • bierze udział w organizowaniu kącika regionalnego, • zna tradycje, zwyczaje, obrzędy swojego regionu, • zna przyśpiewki ludowe i zabawy ruchowe swojego regionu, • zna bogactwa naturalne swojego regionu.
	<ul style="list-style-type: none"> • Kształtowanie poczucia odpowiedzialności, miłości ojczyzny, poszanowanie dla polskiego dziedzictwa kulturowego • Kształtowanie postawy patriotycznej. 	<ul style="list-style-type: none"> • Poznaje symbole narodowe: godło, flagę, barwy i hymn narodowy. • Poznaje sztandar przedszkola. • Poznaje znaczenie ceremoniału i pocztu sztandarowego. • Bierze udział w uroczystościach patriotycznych. 	<ul style="list-style-type: none"> • Zapoznanie z głównymi symbolami narodowymi: poznanie godła, flagi i barw narodowych. • Poznanie hymnu narodowego – wyjaśnienie słów hymnu, zachowanie odpowiedniej postawy podczas jego śpiewania. • Poznanie sztandaru naszego przedszkola: wygląd, barwa, symbole na sztandarze, jego znaczenie. • Zapoznanie z zasadami i organizacją zachowania się dzieci podczas wprowadzania i wprowadzania pocztu 	<p>Dziecko:</p> <ul style="list-style-type: none"> • Zna symbole narodowe: godło, flagę, barwy i hymn narodowy. • Rozpoznaje sztandar przedszkola. • Zna znaczenie ceremoniału i pocztu sztandarowego. • Wie jak się zachować podczas uroczystości z wykorzystaniem sztandaru.

			szkoleniowego. <ul style="list-style-type: none"> • Uczestniczenie w uroczystościach z udziałem szkaradaru 	
6.Zdrowy styl życia	<ul style="list-style-type: none"> • Rozwijanie zainteresowań zdrowym stylem życia 	<ul style="list-style-type: none"> • Nabywanie umiejętności dbania o swoje zdrowie. • Wpajanie zasad ochrony zdrowia przede wszystkim w zakresie higieny osobistej i najbliższego otoczenia, • Wskazywanie czynników wpływających pozytywnie i negatywnie na zdrowie i samopoczucie. 	<ul style="list-style-type: none"> • Higiena otoczenia. • Higiena osobista. • Kulturalne zachowanie się podczas posiłków oraz właściwe odżywianie się. • Zajęcia ruchowe na świeżym powietrzu oraz w sali. 	Dziecko: <ul style="list-style-type: none"> • dba o własny wygląd, • dba o wygląd otoczenia • prawidłowo myje ręce i zęby, potrafi właściwie zachować się w łazience, • dba o czystość ciała i ubrania, • prawidłowo posługuje się sztucami, • dba o estetykę stołu podczas jedzenia, • je zdrowe produkty; • przewycięża niechęć do niektórych pokarmów i potraw, • rozumie znaczenie umiaru w jedzeniu słodczy, • ubiera się odpowiednio do pogody, • bawi się i ćwiczy na dworze , chodzi na spacerzy i wycieczki, • hartuje organizm, • wykonuje ćwiczenia gimnastyczne i ruchowe, • zna potrzebę przebywania na świeżym powietrzu.
7.Bezpieczeństwo własne i innych na terenie przedszkola	<ul style="list-style-type: none"> • Poznawanie zasad warunkujących bezpieczeństwo własne i innych na terenie przedszkola 	<ul style="list-style-type: none"> • Zapoznanie dzieci z regulaminami zachowań w Sali zajęć oraz na placu zabaw • Przestrzeganie zakazu prowokowania sytuacji zagrażających bezpieczeństwu. 	Przestrzeganie przyjętych norm zachowania. <ul style="list-style-type: none"> • Dbanie o własne zmysły i higienę układu nerwowego. • Dbanie o bezpieczeństwo własne i innych. • Opracowanie grupowego kontraktu oraz przestrzeganie w ciągu całego roku szkolnego. 	Dziecko: <ul style="list-style-type: none"> • rozumie, że zachowanie typu: podstawianie nogi , spychanie z urządzeń , sypanie piaskiem w oczy itp. może zagrażać bezpieczeństwu własnemu i innych, • sygnalizuje konieczność oddalania się z miejsca zabawy czy zajęć, • korzysta ze sprzętu i zabawek zgodnie z zasadami ich użytkowania, • rozumie konieczność takiego poruszania się na terenie przedszkola, aby nie zagrażało to bezpieczeństwu, • informuje nauczycielkę o sytuacjach zagrażających bezpieczeństwu zarówno własnemu jak i innych, • przestrzega zakazu wkładania do nosa , uszu, ust ciał obcych,

				<ul style="list-style-type: none"> • potrafi porozumiewać się umiarkowanym tonem głosu, • rozumie potrzebę odpoczynku i relaksu, • bezpiecznie posługuje się przyborami np. nożyczkami, dziurkaczem..itp., • nie bawi się zapałkami, lekarstwami, środkami chemicznymi, urządzeniami elektrycznymi, znalezionymi odpadkami czy nieużytkami np. zbite szkło, brudne opakowania itp.
--	--	--	--	--

IV. Oddziaływania wychowawczo-profilaktyczne

Dyrektor przedszkola:

- 1) dba o prawidłowe funkcjonowanie przedszkola, poziom pracy wychowawczej i opiekuńczej placówki, kształtowanie twórczej atmosfery pracy w przedszkolu;
- 2) wspiera finansowo i organizuje działania profilaktyczne w środowisku przedszkolnym;
- 3) stwarza warunki do prawidłowej realizacji Konwencji o prawach dziecka oraz umożliwia uczniom podtrzymanie poczucia tożsamości narodowej, etnicznej i religijnej;
- 4) czuwa nad realizowaniem przez dzieci obowiązku szkolnego;
- 5) organizuje spotkania szkoleniowe dla nauczycieli;
- 6) dba o zapewnienie bezpieczeństwa na terenie placówki.

Rada pedagogiczna:

- 1) zapewnia dzieciom wszechstronną pomoc;
- 2) współpracuje z instytucjami do spraw opieki i wychowania;
- 3) diagnozuje problemy edukacyjno-wychowawcze w przedszkolu;
- 4) odpowiada za udzielenie pomocy psychologiczno-pedagogicznej;
- 5) wspiera swoją postawą i działaniami pedagogicznymi rozwój psychofizyczny dzieci;
- 6) udziela pomocy w przezwyciężaniu niepowodzeń, w oparciu o rozpoznanie potrzeb dzieci;
- 7) dba o zdrowie i bezpieczeństwo dzieci podczas pobytu w przedszkolu.

V. Ewaluacja programu

Program Wychowawczo-Profilaktyczny realizują wszyscy nauczyciele. Stworzony został by wprowadzić mikrosystemy wychowawcze dla poszczególnych grup. Rodzice będą współrealizować program. W ewaluacji uwzględnia się opinie wychowanków, rodziców, nauczycieli, przedstawicieli Rady Rodziców oraz sugestie nadzoru pedagogicznego.

Ewaluacja opierać się będzie na obserwacji dokonanej przez nauczycieli opartej na przewidywanych osiągnięciach dziecka z wykorzystaniem narzędzi badawczych takich jak arkusz obserwacji dziecka, diagnoza gotowości szkolnej a także ankieta dla nauczycieli i rodziców.

Dyrektor Przedszkola

 mgr Monika Demczuk

VI. ZAŁĄCZNIKI

Załącznik nr 1

ANKIETA DLA RODZICÓW

Drodzy rodzice, pragniemy pozyskać informacje na temat Programu wychowawczo –profilaktycznego realizowanego w naszym przedszkolu. Państwa odpowiedzi będą cenną wskazówką do dalszej pracy.

1. Czy wie Pani/Pan czego dotyczą treści Programu Wychowawczo – Profilaktycznego? TAK NIE

2. Czy program profilaktyczno – wychowawczy przedszkola spełnia Państwa oczekiwania? TAK NIE

- Jeśli nie, to dlaczego:

2. Do kogo zwróciłibyście się Państwo w razie problemów z dzieckiem?

- Nauczyciel;
- Dyrektor;
- Poradnia psychologiczno-pedagogiczna;
- Inne, jakie?

.....

3. Czy zadania zawarte w Programie wychowawczo – profilaktycznym służą podniesieniu świadomości dzieci w zakresie wychowania, bezpieczeństwa i zdrowia?

TAK
W MAŁYM STOPNIU
NIE

- Jeśli nie, to dlaczego:

4. Czy zdaniem Państwa przedszkole poprzez treści zawarte w programie wychowawczo – profilaktycznym kształtuje u dziecka:

- budowanie pozytywnego obrazu własnego „ja” TAK NIE
- umiejętność dostrzegania i szanowania potrzeb innych ludzi TAK NIE
- umiejętności komunikowania się TAK NIE
- umiejętność współdziałania z innymi TAK NIE
- poznawanie zasad i norm społecznie akceptowanych oraz wdrażanie ich do przestrzegania TAK NIE
- umiejętność samodzielnego działania TAK NIE

- prawidłową wymowę TAK NIE
- poznanie zasad bezpieczeństwa na drodze TAK NIE
- wrażliwość na piękno otaczającej przyrody i postawy proekologicznej TAK NIE
- umiejętność odróżniania dobra od zła w wybranych sytuacjach TAK NIE
- zainteresowania tradycjami i kulturą najbliższego środowiska. TAK NIE
- wpajanie zasad higienicznego trybu życia i zdrowego odżywiania TAK NIE
- poznawanie zasad warunkujących bezpieczeństwo własne i innych na terenie przedszkola TAK NIE

5. Jakie jeszcze inne zadania profilaktyczno – wychowawcze powinno realizować Państwa zdaniem przedszkole?

Proszę podać swoje propozycje:

.....
.....
.....

6. Jakie formy przyjmuje współpraca między przedszkolem, a rodzicami w zakresie wychowania i profilaktyki?

.....
.....
.....

Dziękujemy za wypełnienie ankiety

Załącznik nr 2

ANKIETA DLA NAUCZYCIELI

1. Czy zna Pan/Pani założenia i treści Programu Wychowawczo-Profilaktycznego przedszkola?

TAK NIE

2. Czy realizuje Pan/Pani założenia i treści Programu Wychowawczo-Profilaktycznego przedszkola?

TAK NIE

3. Czy odpowiednio zostały dobrane treści, cele, metody i formy Programu Wychowawczo-Profilaktycznego?

TAK NIE

Jeśli nie, to dlaczego?

.....
.....
.....

4. Czy realizacja Programu Wychowawczo-Profilaktycznego przynosi efekty?

TAK NIE

Jeśli tak, to w jakich obszarach?.....

.....
.....

Jeśli nie, to dlaczego?

.....
.....

5. Czy zadania zawarte w Programie Wychowawczo-Profilaktycznym służą poniesieniu świadomości dzieci w zakresie wychowania, bezpieczeństwa i zdrowia?

- TAK

- W MAŁYM STOPNIU

- NIE

- Jeśli nie, to dlaczego?

.....
.....

6. Czy Pani/Pana zdaniem program wychowawczo – profilaktycznym kształtuje u dziecka:

- budowanie pozytywnego obrazu własnego „ja” TAK NIE

- umiejętność dostrzegania i szanowania potrzeb innych ludzi TAK NIE

- umiejętności komunikowania się TAK NIE

- umiejętność współdziałania z innymi TAK NIE

- poznawanie zasad i norm społecznie akceptowanych oraz wdrażanie ich do przestrzegania TAK NIE

- umiejętność samodzielnego działania TAK NIE

- prawidłową wymowę TAK NIE
- poznanie zasad bezpieczeństwa na drodze TAK NIE
- wrażliwość na piękno otaczającej przyrody i postawy proekologicznej TAK NIE
- umiejętność odróżniania dobra od zła w wybranych sytuacjach TAK NIE
- zainteresowania tradycjami i kulturą najbliższego środowiska. TAK NIE
- wpajanie zasad higienicznego trybu życia i zdrowego odżywiania TAK NIE
- poznawanie zasad warunkujących bezpieczeństwo własne i innych na terenie przedszkola TAK NIE

7. Jakie formy przyjmuje współpraca między przedszkolem a rodzicami w zakresie wychowania i profilaktyki?

.....
.....
.....

Dziękujemy za wypełnienie ankiety