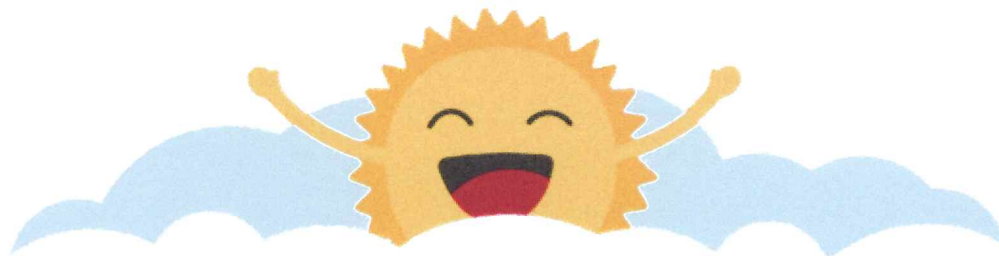


**PRZEDSZKOLE NR 2**  
**„Pod Słoneczkiem”**  
07-100 Węgrów, ul. 11 Listopada 1  
tel. 25 792 43 52  
REGON 711673148



**PRZEDSZKOLE POD SŁONECZKIEM**

**Standardy ochrony małoletnich przed krzywdzeniem  
w Przedszkolu Nr 2 „Pod Słoneczkiem” w Węgrowie**

**ul. 11-go Listopada 1, 07-100 Węgrów**

**Wprowadzone zarządzeniem nr 12/24 Dyrektora Przedszkola Nr 2**

**„Pod Słoneczkiem” w Węgrowie z dnia 01.02.2024r.**

**Węgrów, dn. 01.09.2025r.**

## **Polityka oraz procedury ochrony dzieci przed krzywdzeniem**

Naczelną zasadą wszystkich działań podejmowanych przez personel przedszkola jest działanie dla dobra dziecka i w jego najlepszym interesie. Pracownicy placówki traktują dziecko z szacunkiem oraz uwzględniają jego potrzeby. Niedopuszczalne jest stosowanie przez personel wobec dziecka przemocy w jakiegokolwiek formie. Personel placówki, realizując w/w cele, działa w ramach obowiązującego prawa, przepisów wewnętrznych oraz swoich kompetencji.

### **Podstawy prawne Polityki ochrony dzieci**

#### ***Podstawy prawne:***

- Konwencja o prawach dziecka przyjęta przez Zgromadzenie Ogólne Narodów Zjednoczonych dnia 20 listopada 1989 r. (Dz. U. z 1991r. Nr 120, poz. 526 z późn. zm.)
- Konstytucja Rzeczypospolitej Polskiej z dnia 2 kwietnia 1997 r. (Dz. U. Nr 78, poz. 483 z późn. zm.)
- Ustawa z dnia 25 lutego 1964 r. Kodeks rodzinny i opiekuńczy (Dz. U. z 2023 r. poz. 2809)
- Ustawa z dnia 28 lipca 2023 r. o zmianie ustawy - Kodeks rodzinny i opiekuńczy oraz niektórych innych ustaw (Dz. U. poz. 1606).
- Ustawa z dnia 13 maja 2016 r. o przeciwdziałaniu zagrożeniom przestępczością na tle seksualnym (Dz. U. z 2024 r. poz. 1802)
- Ustawa z dnia 29 lipca 2005 r. o przeciwdziałaniu przemocy domowej (Dz. U. z 2024 r. poz. 1673).
- Ustawa z dnia 6 czerwca 1997 r. Kodeks karny (Dz. U. z 2025 r. poz. 383.).
- Ustawa z dnia 6 czerwca 1997 r. Kodeks postępowania karnego (Dz. U. z 2025 r. poz. 46).
- Ustawa z dnia 23 kwietnia 1964 r. Kodeks cywilny ( Dz. U. z 2025 r. poz. 1071) -art. 23 i 24
- Ustawa z dnia 17 listopada 1964 r. Kodeks postępowania cywilnego (Dz. U. z 2024 r. poz. 1568).

## **Słowniczek pojęć/objaśnienie terminów używanych w dokumencie Polityka ochrony dzieci**

### **§ 1.**

1. Pracownikiem pedagogicznym jest osoba zatrudniona na podstawie umowy o pracę, umowy cywilnoprawnej, a także wolontariusz i stażysta.
2. Dzieckiem jest każda osoba do ukończenia 18. roku życia.
3. Opiekunem dziecka jest osoba uprawniona do reprezentacji dziecka, w szczególności jego rodzic lub opiekun prawny. W myśl niniejszego dokumentu opiekunem jest również rodzic zastępczy.
4. Zgoda rodzica dziecka oznacza zgodę co najmniej jednego z rodziców dziecka. Jednak w przypadku braku porozumienia między rodzicami dziecka należy poinformować rodziców o konieczności rozstrzygnięcia sprawy przez sąd rodzinny.
5. Przez krzywdzenie dziecka należy rozumieć popełnienie czynu zabronionego, lub czynu karnego na szkodę dziecka przez jakąkolwiek osobę w przedszkolu; lub zagrożenie dobra dziecka, w tym jego zaniedbywanie.
6. Osobą odpowiedzialną za Politykę ochrony dzieci przed krzywdzeniem jest dyrektor, który powołuje w placówce zespół ds. ochrony dzieci przed krzywdzeniem.
7. Dane osobowe dziecka to wszelkie informacje umożliwiające identyfikację dziecka.

### **Rozpoznawanie i reagowanie na czynniki ryzyka krzywdzenia dzieci.**

#### **§ 2.**

1. Personel placówki posiada wiedzę i w ramach wykonywanych obowiązków zwraca uwagę na czynniki ryzyka krzywdzenia dzieci.
2. W przypadku zidentyfikowania czynników ryzyka członkowie zespołu podejmują rozmowę z rodzicami, przekazując informacje na temat dostępnej oferty wsparcia i motywując ich do szukania dla siebie pomocy.
3. Nauczyciel monitoruje sytuację i dobrostan dziecka.

### **Zasady rekrutacji personelu (pracowników/wolontariuszy/stażystów/praktykantów)**

#### **§ 3.**

1. Rekrutacja pracowników przedszkola odbywa się zgodnie z zasadami bezpiecznej rekrutacji personelu. Zasady oraz oświadczenie stanowi **Załącznik nr 1** oraz **Załącznik nr 2** do niniejszej Polityki.

**Zasady bezpiecznych relacji pomiędzy personelem (pracownikami, wolontariuszami, stażystami, praktykantami) placówki a dziećmi.**

§ 4.

1. Personel zna i stosuje zasady bezpiecznych relacji personel – dziecko ustalone w placówce. Zasady stanowią **Załącznik nr 3** do niniejszej Polityki.

**Procedury interwencji w przypadku podejrzenia krzywdzenia dziecka**

§ 5.

W przypadku powzięcia podejrzenia, że dziecko jest krzywdzone, pracownik pedagogiczny ma obowiązek sporządzenia notatki służbowej i przekazania uzyskanej informacji wychowawcy/pedagogowi/psychologowi/kierownictwu placówki. Zasady stanowią **Załącznik nr 4** do niniejszej Polityki.

§ 6.

1. Pedagog/psycholog wzywa opiekunów dziecka, którego krzywdzenie podejrzewa, oraz informuje ich o podejrzeniu.
2. Pedagog/psycholog powinien sporządzić opis sytuacji przedszkolnej i rodzinnej dziecka na podstawie rozmów z dzieckiem, nauczycielami, wychowawcą i rodzicami oraz plan pomocy dziecku.
3. Plan pomocy dziecku powinien zawierać wskazania dotyczące:
  - a. podjęcia przez placówkę działań w celu zapewnienia dziecku bezpieczeństwa, w tym zgłoszenie podejrzenia krzywdzenia do odpowiedniej placówki;
  - b. wsparcia, jakie placówka zaoferuje dziecku;
  - c. skierowania dziecka do specjalistycznej placówki pomocy dziecku, jeżeli istnieje taka potrzeba.

§ 7.

1. W przypadkach bardziej skomplikowanych (dotyczących wykorzystywania seksualnego oraz znęcania się fizycznego i psychicznego o dużym nasileniu) dyrektor powołuje zespół interwencyjny, w skład którego mogą wejść: pedagog/psycholog, wychowawca dziecka, inni członkowie personelu mający wiedzę o krzywdzeniu dziecka lub o dziecku (dalej okreśłani jako: zespół interwencyjny).
2. Zespół interwencyjny sporządza plan pomocy dziecku, na podstawie opisu sporządzonego przez pedagoga/psychologa oraz innych, uzyskanych przez członków zespołu, informacji.

W przypadku gdy podejrzenie krzywdzenia zgłosili opiekunowie dziecka, powołanie zespołu jest obligatoryjne. Zespół interwencyjny wzywa opiekunów dziecka na spotkanie wyjaśniające, podczas którego może zaproponować opiekunom zdiagnozowanie zgłaszanego podejrzenia w zewnętrznej, bezstronnej instytucji. Ze spotkania sporządza się protokół.

#### § 8.

1. Plan pomocy dziecku jest przedstawiany przez pedagoga/psychologa opiekunom z zaleceniem współpracy przy jego realizacji.
2. Pedagog/psycholog informuje opiekunów o obowiązku zgłoszenia podejrzenia krzywdzenia dziecka przez placówkę do odpowiedniej instytucji (prokuratura/policja lub sąd rodzinny, ośrodek pomocy społecznej, przewodniczący zespołu interdyscyplinarnego – procedura „Niebieska Karta” – w zależności od zdiagnozowanego typu krzywdzenia i skorelowanej z nim interwencji). Zasady stanowią **Załącznik nr 5** do niniejszej Polityki.
3. Po poinformowaniu opiekunów przez pedagoga/psychologa – zgodnie z punktem poprzedzającym – dyrektor składa zawiadomienie o podejrzeniu przestępstwa do prokuratury/policji lub wnioski o wgląd w sytuację rodziny do sądu rejonowego, wydziału rodzinnego i nieletnich, ośrodka pomocy społecznej lub przesyła formularz „Niebieska Karta – A” do przewodniczącego zespołu interdyscyplinarnego.
4. Dalszy tok postępowania leży w kompetencjach instytucji wskazanych w punkcie poprzedzającym.
5. W przypadku gdy podejrzenie krzywdzenia dziecka przez pracowników pedagogicznych zgłosili opiekunowie dziecka, a podejrzenie to nie zostało potwierdzone, należy o tym fakcie poinformować opiekunów dziecka na piśmie.

#### § 9.

1. Z przebiegu interwencji sporządza się kartę interwencji, którą załącza się do akt osobowych dziecka. Zasady stanowią **Załącznik nr 6** do niniejszej Polityki.
2. Cały personel placówki i inne osoby, które w związku z wykonywaniem obowiązków służbowych podjęły informację o krzywdzeniu dziecka lub informacje z tym związane, są zobowiązane do zachowania tych informacji w tajemnicy, wyłączając informacje przekazywane uprawnionym instytucjom w ramach działań interwencyjnych.

### **Zasady ochrony danych osobowych oraz wizerunku dzieci w placówce**

#### § 10.

1. Placówka zapewnia najwyższe standardy ochrony danych osobowych dzieci zgodnie z obowiązującymi przepisami prawa.

2. Placówka, uznając prawo dziecka do prywatności i ochrony dóbr osobistych, zapewnia ochronę wizerunku dziecka. Zasady stanowią **Załącznik nr 7** do niniejszej Polityki.

#### § 11.

1. Personelowi placówki nie wolno umożliwiać przedstawicielom mediów utrwalania wizerunku dziecka (filmowanie, fotografowanie, nagrywanie głosu dziecka) na terenie placówki bez pisemnej zgody rodzica lub opiekuna prawnego dziecka.

2. W celu uzyskania zgody, o której mowa powyżej, członek personelu placówki może skontaktować się z opiekunem dziecka i ustalić procedurę uzyskania zgody. Niedopuszczalne jest podanie przedstawicielowi mediów danych kontaktowych do opiekuna dziecka – bez wiedzy i zgody tego opiekuna.

3. Jeżeli wizerunek dziecka stanowi jedynie szczegół całości, takiej jak: zgromadzenie, krajobraz, publiczna impreza, zgoda rodzica lub opiekuna prawnego na utrwalanie wizerunku dziecka nie jest wymagana.

#### § 12.

1. Upublicznienie przez członka personelu placówki wizerunku dziecka utrwalonego w jakiegokolwiek formie (fotografia, nagranie audio-wideo) wymaga pisemnej zgody rodzica lub opiekuna prawnego dziecka.

2. Pisemna zgoda, o której mowa w ust. 1., powinna zawierać informację, gdzie będzie umieszczony zarejestrowany wizerunek i w jakim kontekście będzie wykorzystywany (np. że umieszczony zostanie na stronie youtube.com w celach promocyjnych).

### Monitoring

#### § 13.

1. Dyrektor powołuje zespół odpowiedzialny za Politykę ochrony dzieci w placówce.

2. Osoba, o której mowa w punkcie poprzedzającym, jest odpowiedzialna za monitorowanie realizacji Polityki, za reagowanie na sygnały naruszenia Polityki oraz za proponowanie zmian w Polityce. Zasady stanowią **Załącznik nr 8** do niniejszej Polityki.

3. Przewodniczący zespołu, przeprowadza wśród personelu placówki, raz w semestrze, ankietę monitorującą (stanowiąca **Załącznik nr 9**) oraz rejestr interwencji i zgłoszeń (zgodnie z **Załącznikiem nr 10**).

4. W ankiecie członkowie personelu placówki mogą proponować zmiany Polityki oraz wskazywać naruszenia Polityki w placówce.

5. Osoba, o której mowa w pkt. 1 niniejszego paragrafu, dokonuje opracowania wypełnionych przez personel placówki ankiet. Sporządza na tej podstawie raport z monitoringu, który następnie przekazuje kierownictwu placówki.

6. Dyrektor wprowadza do Polityki niezbędne zmiany i ogłasza personelowi przedszkola nowe brzmienie Polityki (**Zarządzenie Dyrektora Nr 8 z dnia 15 lutego 2024 roku**).

### Przepisy końcowe

#### § 14.

1. Polityka wchodzi w życie z dniem jej ogłoszenia,
2. Każdy pracownik przedszkola zapoznany się oraz przestrzegania Standardy Ochrony Małoletnich. Oświadczenie stanowi **Załącznik nr 11** do niniejszej Polityki.
3. Ogłoszenie następuje w sposób dostępny dla personelu placówki, w szczególności poprzez wywieszenie w miejscu ogłoszeń dla personelu lub poprzez przesłanie tekstu drogą elektroniczną.
4. Dokumentacja składająca się na standardy ochrony małoletnich jest dostępna na stronie internetowej placówki. Na życzenie rodziców/opiekunów prawnych standardy ochrony małoletnich są udostępniane w formie papierowej. Udostępnienie w tej formie jest możliwe raz w ciągu roku szkolnego (**Zarządzenie Dyrektora Nr 12 z dnia 15 lutego 2024 roku**).

Dyrektor Przedszkola  
*m/e wawu*  
mgr Monika Demczuk

## **Załączniki do Standardów Ochrony Małoletnich**

Załącznik nr 1 – Zasady bezpiecznej rekrutacji pracowników w Przedszkolu Nr 2 „Pod Słoneczkiem” w Węgrowie

Załącznik nr 2 – Oświadczenie o niekaralności, oświadczenie o krajach zamieszkania

Załącznik nr 3 – Zasady bezpiecznych relacji personelu z dziećmi

Załącznik nr 4 – Karta interwencji

Załącznik nr 5 – Niebieska Karta – procedury przeciwdziałania przemocy w rodzinie

Załącznik nr 6 – Wytyczne dotyczące zasad ochrony wizerunku dziecka i danych osobowych małoletnich

Załącznik nr 7 – Zasady bezpiecznego korzystania z Internetu i mediów elektronicznych

Załącznik nr 8 – Powołanie oraz oświadczenie osoby odpowiedzialnej za realizację i propagowanie Standardów Ochrony Małoletnich przed krzywdzeniem

Załącznik nr 9 – Ankieta monitorująca poziom realizacji standardów Ochrony Małoletnich przed krzywdzeniem

Załącznik nr 10 – Rejestr interwencji i zgłoszeń

Załącznik nr 11 – Oświadczenie o zapoznaniu się ze Standardami Ochrony Małoletnich

## Załącznik Nr 1

### Zasady bezpiecznej rekrutacji pracowników w Przedszkolu Nr 2 „Pod Słoneczkiem” w Węgrowie

1. Poznaj dane kandydata/kandydatki, które pozwolą Ci jak najlepiej określić jego/jej kwalifikacje, w tym stosunek do wartości podzielanych przez placówkę, takich jak ochrona praw dzieci i szacunek do ich godności.

Przedszkole musi zadbać, aby osoby w nim zatrudnione (w tym osoby pracujące na podstawie umowy zlecenie, stażyści, praktykanci oraz wolontariusze) posiadały odpowiednie kwalifikacje do pracy z dziećmi oraz były dla nich bezpieczne. Aby sprawdzić powyższe, w tym stosunek osoby zatrudnianej do dzieci i podzielania wartości związanych z szacunkiem wobec nich oraz przestrzegania ich praw, placówka może żądać danych (w tym dokumentów) dotyczących:

- a. wykształcenia,
- b. kwalifikacji zawodowych,
- c. przebiegu dotychczasowego zatrudnienia kandydata/kandydatki.

W każdym przypadku przedszkole musi posiadać dane pozwalające zidentyfikować osobę przez nie zatrudnioną, niezależnie od podstawy zatrudnienia. Placówka powinna zatem znać:

- a. imię (imiona) i nazwisko,
- b. datę urodzenia,
- c. dane kontaktowe osoby zatrudnianej.

2. Poproś kandydata/kandydatkę o referencje z poprzednich miejsc zatrudnienia.

Placówka może prosić kandydata/kandydatkę o przedstawienie referencji od poprzedniego pracodawcy lub o podanie kontaktu do osoby, która takie referencje może wystawić. Podstawą dostarczenia referencji lub kontaktu do byłych pracodawców jest zgoda kandydata/kandydatki. Niepodanie takich danych w świetle obowiązujących przepisów nie powinno rodzić dla tej osoby negatywnych konsekwencji w postaci np. odmowy zatrudnienia wyłącznie w oparciu o tę podstawę. Placówka nie może samodzielnie prowadzić tzw. screeningu osób ubiegających się o pracę, gdyż ograniczają ją w tym zakresie przepisy ogólnego rozporządzenia o ochronie danych osobowych oraz Kodeksu pracy.

3. Pobierz dane osobowe kandydata/kandydatki, w tym dane potrzebne do sprawdzenia jego/jej danych w Rejestrze Sprawców Przepięstw na Tle Seksualnym.

Przed dopuszczeniem osoby zatrudnianej do wykonywania obowiązków związanych z opieką nad małoletnimi przedszkole jest zobowiązane sprawdzić osobę zatrudnioną w Rejestrze Sprawców Przepięstw na Tle Seksualnym – rejestr z dostępem ograniczonym oraz Rejestr osób w stosunku do których Państwowa Komisja do spraw przeciwdziałania wykorzystaniu seksualnemu małoletnich poniżej lat 15 wydała postanowienie o wpisie w Rejestrze. Rejestr dostępny jest na stronie:

rps.ms.gov.pl. By móc uzyskać informacje z rejestru z dostępem ograniczonym, konieczne jest uprzednie założenie profilu placówki.

Aby sprawdzić osobę w Rejestrze potrzebuje następujących danych kandydata/kandydatki:

- a. imię i nazwisko,
- b. data urodzenia,
- c. pesel,
- d. nazwisko rodowe,
- e. imię ojca,
- f. imię matki.

Wydruk z Rejestru należy przechowywać w aktach osobowych pracownika lub analogicznej dokumentacji dotyczącej wolontariusza/osoby zatrudnionej w oparciu o umowę cywilnoprawną.

4. Pobierz od kandydata/kandydatki informację z Krajowego Rejestru Karnego o niekaralności w zakresie przestępstw określonych w rozdziale XIX i XXV Kodeksu karnego, w art. 189a i art. 207 Kodeksu karnego oraz w ustawie z dnia 29 lipca 2005 r. o przeciwdziałaniu narkomanii (Dz. U. z 2023 r. poz. 172 oraz z 2022 r. poz. 2600), lub za odpowiadające tym przestępstwom czyny zabronione określone w przepisach prawa obcego.

5. Jeżeli osoba posiada obywatelstwo inne niż polskie wówczas powinna przedłożyć również informację z rejestru karnego państwa obywatelstwa uzyskiwaną do celów działalności zawodowej lub wolontariackiej związanej z kontaktami z dziećmi, bądź informację z rejestru karnego, jeżeli prawo tego państwa nie przewiduje wydawania informacji dla w/w celów

6. Pobierz od kandydata/kandydatki oświadczenie o państwie/ach zamieszkiwania w ciągu ostatnich 20 lat, innych niż Rzeczypospolita Polska i państwo obywatelstwa, złożone pod rygorem odpowiedzialności karnej.

7. Jeżeli prawo państwa, z którego ma być przedłożona informacja o niekaralności nie przewiduje wydawania takiej informacji lub nie prowadzi rejestru karnego, wówczas kandydat/kandydatka składa pod rygorem odpowiedzialności karnej oświadczenie o tym fakcie wraz z oświadczeniem, że nie była prawomocnie skazana w tym państwie za czyny zabronione odpowiadające przestępstwom określonym w rozdziale XIX i XXV Kodeksu karnego, w art. 189a i art. 207 Kodeksu karnego oraz w ustawie z dnia 29 lipca 2005 r. o przeciwdziałaniu narkomanii oraz nie wydano wobec niej innego orzeczenia, w którym stwierdzono, iż dopuściła się takich czynów zabronionych, oraz że nie ma obowiązku wynikającego z orzeczenia sądu, innego uprawnionego organu lub ustawy, stosowania się do zakazu zajmowania wszelkich lub określonych stanowisk, wykonywania wszelkich lub określonych zawodów albo działalności, związanych z wychowaniem, edukacją, wypoczynkiem, leczeniem, świadczeniem porad psychologicznych, rozwojem duchowym, uprawianiem sportu lub realizacją innych zainteresowań przez małoletnich, lub z opieką nad nimi.

8. Pod oświadczeniami składanymi pod rygorem odpowiedzialności karnej składa się oświadczenie o następującej treści: Jestem świadomy/a odpowiedzialności karnej za złożenie fałszywego oświadczenia. Oświadczenie to zastępuje pouczenie organu o odpowiedzialności karnej za złożenie fałszywego oświadczenia.

9. Gdy pozwalają na to przepisy prawa, przedszkole jest zobowiązane do domagania się od osoby zatrudnianej zaświadczenia z Krajowego Rejestru Karnego. Zaświadczenia z KRK można domagać się wyłącznie w przypadkach, gdy przepisy prawa wprost wskazują, że pracowników w zawodach lub na danych stanowiskach obowiązuje wymóg niekaralności. Wymóg niekaralności obowiązuje m.in. nauczycieli, w tym nauczycieli oraz opiekunów zatrudnionych w placówkach publicznych oraz niepublicznych oraz kierownika i wychowawcę wypoczynku dzieci.

10. W przypadku niemożliwości przedstawienia zaświadczenia poproś kandydata/kandydatkę o złożenie oświadczenia o niekaralności oraz o braku toczących się wobec niego/niej postępowań przygotowawczych, sądowych i dyscyplinarnych za przestępstwa i inne czyny popełnione przeciwko dzieciom. Odmowa złożenia takiego oświadczenia nie może rodzić dla kandydata/kandydatki żadnych negatywnych konsekwencji, w tym być wyłączną podstawą odmowy zatrudnienia. Poniżej znajdziesz przykładowy formularz takiego oświadczenia.

## Załącznik Nr 2

### OŚWIADCZENIE O NIEKARALNOŚCI

.....  
miejsce i data

Ja, .....

nr PESEL ...../nr paszportu .....

Oświadczam, że w państwie ..... nie jest prowadzony rejestr karny/ nie wydaje się informacji z rejestru karnego. Oświadczam, że nie byłem/em prawomocnie skazana/y w państwie ..... za czyny zabronione odpowiadające przestępstwom określonym w rozdziale XIX i XXV Kodeksu karnego, w art. 189a i art. 207 Kodeksu karnego oraz w ustawie z dnia 29 lipca 2005 r. o przeciwdziałaniu narkomanii oraz nie wydano wobec mnie innego orzeczenia, w którym stwierdzono, iż dopuściłam/em się takich czynów zabronionych, oraz że nie nałożono na mnie obowiązku wynikającego z orzeczenia sądu, innego uprawnionego organu lub ustawy, stosowania się do zakazu zajmowania wszelkich lub określonych stanowisk, wykonywania wszelkich lub określonych zawodów albo działalności, związanych z wychowaniem, edukacją, wypoczynkiem, leczeniem, świadczeniem porad psychologicznych, rozwojem duchowym, uprawianiem sportu lub realizacją innych zainteresowań przez małoletnich, lub z opieką nad nimi.

Jestem świadomy/a odpowiedzialności karnej za złożenie fałszywego oświadczenia.

.....  
Podpis

....., dnia..... r.

### OŚWIADCZENIE O KRAJACH ZAMIESZKANIA

Oświadczam, że w okresie ostatnich 20 lat zamieszkałem/am w następujących państwach, innych niż Rzeczypospolita Polska i państwo obywatelstwa:

1. ....

2. ....

Oraz jednocześnie przedkładam informację z rejestrów karnych tych państw uzyskiwaną do celów działalności zawodowej lub wolontariackiej związanej z kontaktami z dziećmi/ informację z rejestrów karnych.

Jestem świadomy/a odpowiedzialności karnej za złożenie fałszywego oświadczenia.

.....  
Podpis

....., dnia..... r.

## Załącznik Nr 3

### Zasady bezpiecznych relacji personelu z dziećmi

Naczelną zasadą wszystkich czynności podejmowanych przez personel jest działanie dla dobra dziecka i w jego najlepszym interesie. Personel traktuje dziecko z szacunkiem oraz uwzględnia jego godność i potrzeby. Niedopuszczalne jest stosowanie przemocy wobec dziecka w jakiegokolwiek formie. Pracownicy realizując te cele działają w ramach obowiązującego prawa, przepisów wewnętrznych instytucji oraz swoich kompetencji. Zasady bezpiecznych relacji personelu z dziećmi obowiązują wszystkich pracowników, stażystów i wolontariuszy. Znajomość i zaakceptowanie zasad są potwierdzone podpisaniem oświadczenia.

#### I. Relacje personelu z dziećmi

Jesteś zobowiązany/a do utrzymywania profesjonalnej relacji z dziećmi i każdorazowego rozważenia, czy Twoja reakcja, komunikat bądź działanie wobec dziecka są adekwatne do sytuacji, bezpieczne, uzasadnione i sprawiedliwe wobec innych dzieci. Działaj w sposób otwarty i przejrzysty dla innych, aby zminimalizować ryzyko błędnej interpretacji Twojego zachowania.

#### II. Komunikacja z dziećmi

1. W komunikacji z dziećmi zachowuj cierpliwość i szacunek.
2. Słuchaj uważnie dzieci i udzielaj im odpowiedzi adekwatnych do ich wieku i danej sytuacji.
3. Nie wolno Ci upokarzać, lekceważyć i obrażać dziecka.
4. Nie wolno Ci ujawniać informacji wrażliwych dotyczących dziecka wobec osób nieuprawnionych, w tym wobec innych dzieci. Obejmuje to wizerunek dziecka, informacje o jego/jej sytuacji rodzinnej, ekonomicznej, medycznej, opiekuńczej i prawnej.
5. Szanuj prawo dziecka do prywatności.
6. Jeśli pojawi się konieczność porozmawiania z dzieckiem na osobności, zostaw uchylone drzwi do pomieszczenia i zadbaj, aby być w zasięgu wzroku innych. Możesz też poprosić drugiego pracownika o obecność podczas takiej rozmowy.
7. Nie wolno Ci zachowywać się w obecności dzieci w sposób niestosowny np. używanie wulgarnych słów, gestów, czynienie obraźliwych uwag, wykorzystywanie wobec dziecka relacji władzy lub przewagi fizycznej (zastraszanie, przymuszanie, groźby).
8. Jeżeli zachowanie lub słowa spowodowały poczucie zagrożenia, mogą poinformować o tym nauczyciela.

#### III. Działania z dziećmi

1. Doceniaj i szanuj wkład dzieci w podejmowane działania, aktywnie je angażuj i traktuj równo bez względu na ich płeć, orientację seksualną, sprawność/niepełnosprawność, status społeczny, etniczny, kulturowy, religijny i światopogląd.

2. Unikaj faworyzowania dzieci.

3. Nie wolno Ci nawiązywać z dzieckiem jakichkolwiek relacji seksualnych ani składać mu niemoralnych propozycji np. seksualne komentarze, żarty, gesty, udostępnianie treści erotycznych i pornograficznych bez względu na ich formę.

4. Nie wolno Ci utrzymywać wizerunku dziecka (filmowanie, nagrywanie głosu, fotografowanie) dla potrzeb prywatnych. Dotyczy to także umożliwienia osobom trzecim utrwalenia wizerunków dzieci, jeśli dyrektor nie został o tym poinformowany, nie wyraziła na to zgody i nie uzyskała zgód rodziców/opiekunów prawnych.

5. Nie wolno Ci proponować dzieciom alkoholu, wyrobów tytoniowych ani nielegalnych substancji, jak również używać ich w obecności dzieci (np. e-papierosy).

6. Nie wolno Ci przyjmować pieniędzy i prezentów od dziecka, lub jego rodziców/prawnych opiekunów. Nie dotyczy to okazjonalnych podarków związanych ze świętami w roku szkolnym, np. kwiatów, drobnych upominków.

#### **IV. Kontakt fizyczny z dziećmi**

1. Każde przemocowe działanie wobec dziecka jest niedopuszczalne. Istnieją jednak sytuacje, w których fizyczny kontakt z dzieckiem może być stosowny i spełnia zasady bezpiecznego kontaktu: jest odpowiedzią na potrzeby dziecka w danym momencie, uwzględnia wiek dziecka, etap rozwojowy, płeć, kontekst kulturowy i sytuacyjny. Kieruj się zawsze swoim profesjonalnym osądem, słuchając, obserwując i odnotowując reakcję dziecka.

2. Nie wolno Ci bić, szturchać, popychać ani w jakikolwiek sposób naruszać integralności fizycznej dziecka.

3. Nigdy nie dotykaj dziecka w sposób, który może być uznany za nieprzyzwoity lub niestosowny.

4. Zawsze bądź przygotowany na wyjaśnienie swoich działań.

5. Zachowaj szczególną ostrożność wobec dzieci, które doświadczyły nadużycia i krzywdzenia, w tym seksualnego, fizycznego bądź zaniedbania. W takich sytuacjach powinieneś reagować z wyczuciem, jednak stanowczo i pomóc dziecku zrozumieć znaczenie osobistych granic.

6. Kontakt fizyczny z dzieckiem nigdy nie może być niejawnym bądź ukrywanym, wiązać się z jakąkolwiek gratyfikacją ani wynikać z relacji władzy. Jeśli będziesz świadkiem jakiegokolwiek z wyżej opisanych zachowań i/lub sytuacji ze strony innych dorosłych lub dzieci, zawsze poinformuj o tym osobę odpowiedzialną i/lub postąp zgodnie z obowiązującą procedurą interwencji.

7. W sytuacjach wymagających czynności pielęgnacyjnych i higienicznych wobec dziecka, unikaj innego niż niezbędny kontaktu fizycznego z dzieckiem. Jeśli pielęgnacja i opieka higieniczna nad dziećmi należą do Twoich obowiązków, zostaniesz przeszkolony w tym kierunku.

## **V. Kontakty poza godzinami pracy**

1. Kontakt z dziećmi powinien odbywać się wyłącznie w godzinach pracy i dotyczyć celów edukacyjnych lub wychowawczych.
2. Utrzymywanie relacji towarzyskich lub rodzinnych (jeśli dzieci i rodzice/opiekunowie prawni dzieci są osobami bliskimi wobec pracownika) wymaga zachowania poufności wszystkich informacji dotyczących innych dzieci, ich rodziców oraz opiekunów.

## **VI. Bezpieczeństwo online**

1. Bądź świadom cyfrowych zagrożeń i ryzyka wynikającego z rejestrowania Twojej prywatnej aktywności w sieci przez aplikacje i algorytmy, ale także Twoich własnych działań w internecie. Dotyczy to lajkowania określonych stron, obserwowania określonych osób/stron w mediach społecznościowych i ustawień prywatności kont, z których korzystasz. Jeśli Twój profil jest publicznie dostępny, dzieci i ich rodzice/opiekunowie będą mieć wgląd w Twoją cyfrową aktywność.
2. W trakcie zajęć osobiste urządzenia elektroniczne powinny być wyłączone lub wyciszone, a funkcjonalność bluetooth wyłączona na terenie placówki.

Dyrektor Przedszkola  
*Monika Demczuk*  
mgr *Monika Demczuk*

## Załącznik nr 4

## Karta interwencji

Imię i nazwisko dziecka			
Przyczyna interwencji (forma krzywdzenia)			
Osoba zawiadamiająca o podejrzeniu krzywdzenia			
Opis działań podjętych przez pedagoga/psychologa	Data:	Działanie:	
Spotkania z opiekunami dziecka	Data:	Opis spotkania:	
Forma podjętej interwencji (zakreślić właściwe)	zawiadomienie o podejrzeniu popęnienia przestępstwa	wniosek o wgląd w sytuację dziecka/rodziny	inny rodzaj interwencji (jaki?): ..... .....
Dane dotyczące interwencji (nazwa organu, do którego zgłoszono interwencję) i data interwencji			
Wyniki interwencji – działania organów wymiaru sprawiedliwości (jeśli placówka uzyskała informacje o wynikach działania placówki lub działania rodziców)	Data:	Działanie:	

### Niebieska Karta – procedury przeciwdziałania przemocy w rodzinie

1. Przemoc w rodzinie to jednorazowe albo powtarzające się umyślne działanie lub zaniechanie naruszające prawa lub dobra osobiste członków rodziny, a także innych osób wspólnie zamieszkujących lub gospodarujących, w szczególności narażające te osoby na niebezpieczeństwo utraty życia, zdrowia, naruszające ich godność, nietykalność cielesną, wolność, w tym seksualną, powodujące szkody na ich zdrowiu fizycznym lub psychicznym, a także wywołujące cierpienia i krzywdy moralne u osób dotkniętych przemocą”.
2. Od 28.09.2023 obowiązują przepisy Rozporządzenia Rady Ministrów z dnia 6 września 2023 r. w sprawie procedury "Niebieskiej Karty" oraz wzorów formularzy "Niebieska Karta" (Dz. U. z 2023 r. poz. 1870).
3. Typy przemocy w rodzinie:
  - a. przemoc fizyczna;
  - b. przemoc emocjonalna;
  - c. zaniedbywanie;
  - d. wykorzystanie seksualne;
  - e. małoletni świadkiem przemocy.
4. Procedura „Niebieskiej Karty” nakłada na przedszkole określone zadania w przypadku uzasadnionego podejrzenia o stosowanie wobec ucznia przemocy domowej, jeżeli np. uczeń: ma ślady przemocy fizycznej – ślady uderzeń, oparzeń, siniaki, rany, często zdarzające się opuchlizny, złamania, zwichnięcia itd.
5. Ma ślady przemocy psychicznej – moczenie, nadmierna potliwość, bóle, zaburzenia mowy związane z napięciem nerwowym itd., Przejawia trudności w nawiązywaniu kontaktu, ma niską samoocenę, wycofanie, lęki, depresję, płaczliwość, zachowania destrukcyjne, agresję, apatię, nieufność, uzależnianie się od innych, zastraszenie, unikanie rozmów itd.
6. Ma brudny strój, nieodpowiedni do pory roku, rozwój, wzrost i wagę nieadekwatne do wieku, nie korzysta z pomocy lekarza mimo przewlekłej choroby itd. Karta stanowi ważny element w walce z przemocą w rodzinie, ponieważ dokumentuje sytuacje pokrzywdzonego ucznia i stanowi dowód w postępowaniu przygotowawczym i ewentualnej sprawie karnej o znęcanie się.
7. Rozpoznanie przemocy w rodzinie i wypełnienie „Niebieskiej Karty” to początek procesu wspierania ofiary przemocy.
8. Podejmowanie interwencji wobec rodziny dotkniętej przemocą odbywające się na podstawie procedury „Niebieskiej karty” nie wymaga zgody ucznia dotkniętego przemocą.
9. Wszczęcie procedury na terenie Przedszkola następuje przez wypełnienie formularza „Niebieska karta” – A w obecności ucznia, co do którego istnieje podejrzenie, że jest dotknięty przemocą w rodzinie.
10. Wszczynając procedurę, podejmuje się działania interwencyjne mające na celu zapewnienie bezpieczeństwa dziecku.

## REALIZACJA PROCEDURY „NIEBIESKIEJ KARTY”

1. „Niebieską Kartę” zakłada nauczyciel, który stwierdza, że w rodzinie dziecka dochodzi do przemocy (decyzję o założeniu „Niebieskiej Karty” warto podjąć po konsultacjach oraz w porozumieniu z zespołem wychowawczym).
2. Wszczęcie procedury następuje poprzez wypełnienie formularza „Niebieska Karta – A” w obecności osoby, co do której istnieje podejrzenie, że jest dotknięta przemocą w rodzinie.
3. W przypadku podejrzenia stosowania przemocy w rodzinie wobec dziecka, czynności podejmowane i realizowane w ramach procedury, przeprowadza się w obecności rodzica, opiekuna prawnego lub faktycznego
4. Jeżeli osobami, wobec których istnieje podejrzenie, że stosują przemoc w rodzinie wobec małoletniego są rodzice, opiekunowie prawni lub faktyczni, działania z udziałem ucznia przeprowadza się w obecności pełnoletniej osoby najbliższej.
5. Działania z udziałem małoletniego, co do którego istnieje podejrzenie, że jest dotknięty przemocą w rodzinie, powinny być prowadzone w miarę możliwości w obecności pedagoga lub psychologa.
6. Po wypełnieniu formularza „Niebieska Karta – A” osobie, co do której istnieje podejrzenie, że jest dotknięta przemocą w rodzinie, przekazuje się formularz „Niebieska Karta – B”.
7. W przypadku, gdy przemoc w rodzinie dotyczy niepełnoletniego, formularz „Niebieska Karta – B” przekazuje się rodzicowi, opiekunowi prawnemu lub faktycznemu albo osobie, która zgłosiła podejrzenie stosowania przemocy w rodzinie (formularza „Niebieska Karta – B” nie przekazuje się osobie, wobec której istnieje podejrzenie, że stosuje przemoc w rodzinie).
8. Wypełniony formularz „Niebieska Karta – A” niezwłocznie, nie później niż w terminie 5 dni roboczych od dnia wszczęcia procedury, przekazuje się do zespołu interdyscyplinarnego.

.....  
(miejsowość, data)

.....  
.....  
nazwa i adres podmiotu, w  
którym jest zatrudniona  
osoba wypełniająca  
formularz „Niebieska Karta  
– A”

### „NIEBIESKA KARTA – A”

**W związku z powzięciem uzasadnionego podejrzenia stosowania przemocy domowej lub w wyniku zgłoszenia przez świadka przemocy domowej ustala się, co następuje:**

#### I. DANE OSOBY/OSÓB DOZNAJĄCYCH PRZEMOCY DOMOWEJ

Dane	Osoba 1 doznająca przemocy domowej	Osoba 2 doznająca przemocy domowej	Osoba 3 doznająca przemocy domowej
Małoletni (Tak/Nie) <sup>1)</sup>			
Imię i nazwisko			
Imiona rodziców			
Wiek			
PESEL <sup>2)</sup>			
Nazwa i adres miejsca pracy/ nazwa i adres placówki oświatowej, do której uczęszcza małoletni			
<i>Adres miejsca zamieszkania:</i>			
Kod pocztowy			
Miejscowość			
Gmina			
Województwo			
Ulica			
Nr domu/nr lokalu			
Telefon lub adres e-mail			
<i>Adres miejsca pobytu (jeżeli jest inny niż adres miejsca zamieszkania):</i>			
Kod pocztowy			
Miejscowość			
Gmina			
Województwo			
Ulica			
Nr domu/nr lokalu			
<i>Stosunek pokrewieństwa, powinowactwa lub rodzaj relacji z osobą stosującą przemoc domową: (np. żona, była żona, partner, były partner, córka, pasierb, matka, teść)<sup>1)</sup></i>			

Uwaga! W przypadku większej niż 3 liczby osób doznających przemocy dołącz kolejną kartę zawierającą Tabelę I

#### II. LICZBA MAŁOLETNI W ŚRODOWISKU DOMOWYM, W KTÓRYM PODEJRZEWA SIĘ STOSOWANIE PRZEMOCY DOMOWEJ .....

DANE OSOBY/OSÓB STOSUJĄCYCH PRZEMOC DOMOWĄ

Dane	Osoba 1 stosująca przemoc domową	Osoba 2 stosująca przemoc domową
Imię i nazwisko		
Imiona rodziców		
Wiek		
PESEL <sup>2)</sup>		
<i>Adres miejsca zamieszkania:</i>		
Kod pocztowy		
Miejscowość		
Gmina		
Województwo		
Ulica		
Nr domu/nr lokalu		
Telefon lub adres e-mail		
<i>Adres miejsca pobytu (jeżeli jest inny niż adres miejsca zamieszkania):</i>		
Kod pocztowy		
Miejscowość		
Gmina		
Województwo		
Ulica		
Nr domu/nr lokalu		
Sytuacja zawodowa, w tym nazwa i adres miejsca pracy		
<i>Stosunek pokrewieństwa, powinowactwa lub rodzaj relacji z osobą doznającą przemocy domowej: (np. żona, była żona, partner, były partner, córka, pasierb, matka, teść)<sup>1)</sup></i>		

## CZY OSOBA STOSUJĄCA PRZEMOC DOMOWĄ ZACHOWYWAŁA SIĘ W NASTĘPUJĄCY SPOSÓB

(zaznacz w odpowiednim miejscu znak X):

Osoby/formy przemocy domowej	Osoba 1 stosująca przemoc			Osoba 2 stosująca przemoc		
	wobec Osoby 1 doznającej przemocy	wobec Osoby 2 doznającej przemocy	wobec Osoby 3 doznającej przemocy	wobec Osoby 1 doznającej przemocy	wobec Osoby 2 doznającej przemocy	wobec Osoby 3 doznającej przemocy
<b>Przemoc fizyczna<sup>3)</sup></b> <i>bicie, szarpanie, kopanie, duszenie, popychanie, obezwładnianie i inne (wymień jakie)</i>						
<b>Przemoc psychiczna<sup>3)</sup></b> <i>izolowanie, wyzywanie, ośmieszanie, grożenie, krytykowanie, poniżanie i inne (wymień jakie)</i>						
<b>Przemoc seksualna<sup>3)</sup></b> <i>zmuszanie do obcowania płciowego, innych czynności seksualnych i inne (wymień jakie)</i>						

Przemoc ekonomiczna <sup>3)</sup> niełożenie na utrzymanie osób, wobec których istnieje taki obowiązek,						
--	--	--	--	--	--	--

niezaspokojenie potrzeb materialnych, niszczenie rzeczy osobistych, demolowanie mieszkania, wynoszenie sprzętów domowych oraz ich sprzedawanie i inne (wymień jakie)						
Przemoc za pomocą środków komunikacji elektronicznej <sup>3)</sup> wzywanie, straszenie, poniżanie osoby w Internecie lub przy użyciu telefonu, robienie jej zdjęcia lub rejestrowanie filmów bez jej zgody, publikowanie w Internecie lub rozsyłanie telefonem zdjęć, filmów lub tekstów, które ją obrażają lub ośmieszają, i inne (wymień jakie)						
Inne <sup>3)</sup> zaniedbanie, niezaspokojenie podstawowych potrzeb biologicznych, psychicznych i innych, niszczenie rzeczy osobistych, demolowanie mieszkania, wynoszenie sprzętów domowych i ich sprzedawanie, pozostawianie bez opieki osoby, która z powodu choroby, niepełnosprawności lub wieku nie może samodzielnie zaspokoić swoich potrzeb, zmuszanie do picia alkoholu, zmuszanie do zażywania środków odurzających, substancji psychotropowych lub leków i inne (wymień jakie)						

V. CZY OSOBA DOZNAJĄCA PRZEMOCY DOMOWEJ ODNIOSŁA USZKODZENIA CIAŁA? (TAK/NIE)<sup>1)</sup>

Osoba 1 doznająca przemocy	Osoba 2 doznająca przemocy	Osoba 3 doznająca przemocy

Uwaga! W przypadku większej niż 3 liczby osób doznających przemocy dołącz kolejną kartę zawierającą Tabelę V

VI. CZY W ŚRODOWISKU DOMOWYM BYŁA W PRZESZŁOŚCI REALIZOWANA PROCEDURA „NIEBIESKIE KARTY”?

tak (kiedy? .....gdzie? .....)

nie

nie ustalono

VII. CZY W ŚRODOWISKU DOMOWYM AKTUALNIE JEST REALIZOWANA PROCEDURA „NIEBIESKIE KARTY”?

tak  nie  nie ustalono

VIII. CZY OSOBA STOSUJĄCA PRZEMOC DOMOWĄ POSIADA BROŃ PALNĄ?

tak  nie  nie ustalono

IX. CZY OSOBA DOZNAJĄCA PRZEMOCY DOMOWEJ CZUJE SIĘ BEZPIECZNIE? (TAK/NIE)<sup>1)</sup>

Osoba 1 doznająca przemocy	Osoba 2 doznająca przemocy	Osoba 3 doznająca przemocy

Uwaga! W przypadku większej niż 3 liczby osób doznających przemocy dołącz kolejną kartę zawierającą Tabelę IX

- X. ŚWIADKOWIE STOSOWANIA PRZEMOCY DOMOWEJ  ustalono - wypełnij tabelę  
 nie ustalono

Dane	Świadek 1	Świadek 2	Świadek 3
Imię i nazwisko			
Wiek			
<i>Adres miejsca zamieszkania:</i>			
Kod pocztowy			
Miejscowość			
Gmina			
Województwo			
Ulica			
Nr domu/nr lokalu			
Telefon lub adres e-mail			
<i>Stosunek świadka do osób, wobec których są podejmowane działania w ramach procedury „Niebieskie Karty” (np. członek rodziny, osoba obca)<sup>1)</sup></i>			

- XI. DZIAŁANIA INTERWENCYJNE PODJĘTE WOBEC OSOBY STOSUJĄCEJ PRZEMOC DOMOWĄ  
(zaznacz w odpowiednim miejscu znak X):

Działanie	Osoba 1 stosująca przemoc	Osoba 2 stosująca przemoc
Badanie na zawartość alkoholu (wynik)		
Doprowadzenie do wytrzeźwienia		
Doprowadzenie do policyjnego pomieszczenia dla osób zatrzymanych	na podstawie art. 15a ustawy z dnia 6 kwietnia 1990 r. o Policji (Dz. U. z 2023 r. poz. 171, z późn. zm.)	
	na podstawie art. 244 ustawy z dnia 6 czerwca 1997 r. - Kodeks postępowania karnego (Dz. U. z 2022 r. poz. 1375, z późn. zm.)	
Zatrzymanie w izbie zatrzymań jednostki organizacyjnej Żandarmerii Wojskowej		
Powiadomienie organów ścigania		
Wydanie nakazu natychmiastowego opuszczenia wspólnie zajmowanego mieszkania i jego bezpośredniego otoczenia		
Wydanie zakazu zbliżania się do wspólnie zajmowanego mieszkania i jego bezpośredniego otoczenia		
Zakaz zbliżania się osoby stosującej przemoc domową do osoby dotkniętej taką przemocą na określonej w metrach odległość		
Zakaz kontaktowania się z osobą dotkniętą przemocą domową		
Zakaz wstępu i przebywania osoby stosującej przemoc na terenie szkoły, placówki oświatowej, opiekuńczej i artystycznej, do których uczęszcza osoba dotknięta przemocą domową		
Zakaz wstępu i przebywania osoby stosującej przemoc w miejscach pracy osoby doznającej przemocy domowej		

Zawiadomienie komórki organizacyjnej Policji, właściwej w sprawach wydawania pozwolenia na broń, o wszczęciu procedury „Niebieskie Karty”		
Odebranie broni palnej, amunicji oraz dokumentów potwierdzających legalność posiadania broni		
Poinformowanie o prawnokarnych konsekwencjach stosowania przemocy domowej		
Inne (wymień jakie?)		

**XII. DZIAŁANIA INTERWENCYJNE PODJĘTE WOBEC OSOBY DOZNAJĄCEJ PRZEMOCY DOMOWEJ**

(zaznacz w odpowiednim miejscu znak X):

Działanie	Osoba 1 doznająca przemocy	Osoba 2 doznająca przemocy	Osoba 3 doznająca przemocy
Udzielono pomocy ambulatoryjnej			
Przyjęto na leczenie szpitalne			
Wydano zaświadczenie o przyczynach i rodzaju uszkodzeń ciała			
Zapewniono schronienie w placówce całodobowej			
Zabezpieczono małoletniego w sytuacji zagrożenia zdrowia lub życia			
Powiadomiono sąd rodzinny o sytuacji małoletniego			
Przekazanie formularza „Niebieska Karta – B”			
Inne (wymień jakie?)			

**XIII. DODATKOWE INFORMACJE**

---



---



---



---



---



---



---

**XIV. WSZCZĘCIE PROCEDURY „NIEBIESKIE KARTY” NASTĄPIŁO PRZEZ (zaznacz w odpowiednim miejscu znak X):**

Pracownika socjalnego jednostki organizacyjnej pomocy społecznej	
--	--

Funkcjonariusza Policji	
Żołnierza Żandarmerii Wojskowej	
Pracownika socjalnego specjalistycznego ośrodka wsparcia dla osób doznających przemocy domowej	
Asystenta rodziny	
Nauczyciela	
Osobę wykonującą zawód medyczny, w tym lekarza, pielęgniarkę, położną lub ratownika medycznego	
Przedstawiciela gminnej komisji rozwiązywania problemów alkoholowych	
Pedagoga, psychologa lub terapeuty, będących przedstawicielami podmiotów, o których mowa w art. 9a ust. 3 ustawy z dnia 29 lipca 2005 r. o przeciwdziałaniu przemocy domowej	

formularz „Niebieska Karta – A”

.....  
imię i nazwisko oraz czytelny podpis osoby wypełniającej

.....  
(data wpływu formularza, podpis członka Zespołu Interdyscyplinarnego)

<sup>1)</sup> wpisać właściwie

<sup>2)</sup> numer PESEL wpisuje się, o ile danej osobie numer taki został nadany. W przypadku braku numeru PESEL jest konieczne podanie innych danych identyfikujących osobę

<sup>3)</sup> podkreślić rodzaje zachowań

## **„NIEBIESKA KARTA – B”**

### **INFORMACJA DLA OSÓB DOZNAJĄCYCH PRZEMOCY DOMOWEJ**

#### **CO TO JEST PROCEDURA „NIEBIESKIE KARTY”?**

Są to różne działania podejmowane w sytuacji podejrzenia lub stwierdzenia stosowania przemocy domowej na podstawie przepisów ustawy o przeciwdziałaniu przemocy domowej. Celem procedury „Niebieskie Karty” jest zatrzymanie przemocy domowej i udzielenie pomocy i wsparcia Tobie i Twoim najbliższym. Na skutek wszczęcia procedury „Niebieskie Karty” informacja dotycząca Twojej sytuacji zostanie przekazana do grupy diagnostyczno-pomocowej. Więcej informacji na temat dalszych działań uzyskasz podczas spotkania z członkami tej grupy, na które zostaniesz zaproszona/(y). W trakcie procedury członkowie grupy będą kontaktować się także z osobą, która przemoc stosuje.

#### **CO TO JEST PRZEMOC DOMOWA?**

Przemoc domowa to jednorazowe albo powtarzające się umyślne działanie lub zaniechanie, wykorzystujące przewagę fizyczną, psychiczną lub ekonomiczną, naruszające prawa lub dobra osobiste osoby doznającej przemocy domowej, w szczególności:

- narażające tę osobę na niebezpieczeństwo utraty życia, zdrowia lub mienia,
- naruszające jej godność, nietykalność cielesną lub wolność, w tym seksualną,
- powodujące szkody na jej zdrowiu fizycznym lub psychicznym, wywołujące u tej osoby cierpienia lub krzywdę,
- ograniczające lub pozbawiające tę osobę dostępu do środków finansowych lub możliwości podjęcia pracy lub uzyskania samodzielności finansowej,
- istotnie naruszające prywatność tej osoby lub wzbudzające u niej poczucie zagrożenia, poniżenia lub udręczenia, w tym podejmowane za pomocą środków komunikacji elektronicznej.

#### **KTO MOŻE BYĆ OSOBĄ DOZNAJĄCĄ PRZEMOCY DOMOWEJ?**

- a) małżonek, także w przypadku, gdy małżeństwo ustało lub zostało unieważnione, oraz jego wstępni (np. rodzice, dziadkowie, pradiadkowie), zstępni (np. dzieci, wnuki, prawnuki), rodzeństwo i ich małżonkowie,
- b) wstępni i zstępni oraz ich małżonkowie,
- c) rodzeństwo oraz ich wstępni, zstępni i ich małżonkowie,
- d) osoba pozostająca w stosunku przysposobienia i jej małżonek oraz ich wstępni, zstępni, rodzeństwo i ich małżonkowie,
- e) osoba pozostająca obecnie lub w przeszłości we wspólnym pożyciu oraz jej wstępni, zstępni, rodzeństwo i ich małżonkowie,
- f) osoba wspólnie zamieszkująca i gospodarująca oraz jej wstępni, zstępni, rodzeństwo i ich małżonkowie,
- g) osoba pozostająca obecnie lub w przeszłości w trwałej relacji uczuciowej lub fizycznej niezależnie od wspólnego zamieszkiwania i gospodarowania,
- h) małoletni.

## **NAJCZĘSTSZE FORMY PRZEMOCY DOMOWEJ:**

**Przemoc fizyczna:** bicie, szarpanie, kopanie, duszenie, popychanie, obezwładnianie i inne.

**Przemoc psychiczna:** izolowanie, wyzywanie, ośmieszanie, grożenie, krytykowanie, poniżanie i inne.

**Przemoc seksualna:** zmuszanie do obcowania płciowego, innych czynności seksualnych i inne.

**Przemoc ekonomiczna:** niełożenie na utrzymanie osób, wobec których istnieje taki obowiązek, niezaspokajanie potrzeb materialnych, niszczenie rzeczy osobistych, demolowanie mieszkania, wynoszenie sprzętów domowych i ich sprzedawanie i inne.

**Przemoc za pomocą środków komunikacji elektronicznej:** wyzywanie, straszenie, poniżanie osoby w Internecie lub przy użyciu telefonu, robienie jej zdjęcia lub rejestrowanie filmów bez jej zgody, publikowanie w Internecie lub rozesyłanie telefonem zdjęć, filmów lub tekstów, które ją obrażają lub ośmieszają i inne.

**Inny rodzaj zachowań:** zaniedbanie, niezaspokojenie podstawowych potrzeb biologicznych, psychicznych i innych, niszczenie rzeczy osobistych, demolowanie mieszkania, wynoszenie sprzętów domowych i ich sprzedawanie, pozostawianie bez opieki osoby, która z powodu choroby, niepełnosprawności lub wieku nie może samodzielnie zaspokoić swoich potrzeb, zmuszanie do picia alkoholu, zmuszanie do zażywania środków odurzających, substancji psychotropowych lub leków i inne.

## **WAŻNE**

Prawo zabrania stosowania przemocy i krzywdzenia swoich bliskich. Jeżeli Ty lub ktoś z Twoich bliskich jest osobą doznającą przemocy domowej, nie wstydź się prosić o pomoc. Wezwij Policję, dzwoniąc na numer alarmowy 112. Prawo stoi po Twojej stronie!

Masz prawo do złożenia zawiadomienia o popełnieniu przestępstwa z użyciem przemocy domowej do Prokuratury, Policji lub Żandarmerii Wojskowej.

Możesz także zwrócić się po pomoc do podmiotów i organizacji realizujących działania na rzecz przeciwdziałania przemocy domowej. Pomogą Ci:

- Ośrodki pomocy społecznej – w sprawach socjalnych, bytowych i prawnych.
- Powiatowe centra pomocy rodzinie – w zakresie prawnym, socjalnym, terapeutycznym lub udzielą informacji na temat instytucji lokalnie działających w tym zakresie w Twojej miejscowości.
- Ośrodki interwencji kryzysowej i Ośrodki wsparcia – zapewniając schronienie Tobie i Twoim bliskim, gdy doznajesz przemocy domowej, udzielą Ci pomocy i wsparcia w przezwyciężeniu sytuacji kryzysowej, a także opracują plan pomocy.
- Specjalistyczne ośrodki wsparcia dla osób doznających przemocy domowej – zapewniając bezpłatne całonocne schronienie Tobie i Twoim bliskim, gdy doznajesz przemocy domowej, oraz udzielą Ci kompleksowej, specjalistycznej pomocy w zakresie interwencyjnym, terapeutyczno-wspomagającym oraz potrzeb bytowych.

- Okręgowe ośrodki i lokalne punkty działające w ramach Sieci Pomocy Pokrzywdzonym Prześstępstwem – zapewniając profesjonalną, kompleksową i bezpłatną pomoc prawną, psychologiczną, psychoterapeutyczną i materialną.
- Sądy opiekuńcze – w sprawach opiekuńczych i alimentacyjnych.
- Placówki ochrony zdrowia – np. uzyskać zaświadczenie lekarskie o doznanych obrażeniach.
- Komisje rozwiązywania problemów alkoholowych – podejmując działania wobec osoby nadużywającej alkoholu.
- Punkty nieodpłatnej pomocy prawnej – w zakresie uzyskania pomocy prawnej.

**WYKAZ PLACÓWEK FUNKCJONUJĄCYCH NA TWOIM TERENIE,  
UDZIELAJĄCYCH POMOCY I WSPARCIA OSOBOM DOZNAJĄCYM  
PRZEMOCY DOMOWEJ**

**Uwaga: (dane wprowadza zespół interdyscyplinarny):**

<b>Lp.</b>	<b>Nazwa instytucji/organizacji</b>	<b>Adres instytucji/organizacji</b>	<b>Telefon</b>	<b>Adres e-mail</b>

**MOŻESZ ZADZWONIĆ DO:**

- **Ogólnopolskiego Pogotowia dla Ofiar Przemocy w Rodzinie „Niebieska Linia”** tel. 800 12 00 02 (linia całodobowa i bezpłatna), w poniedziałki w godz. 1800–2200 można rozmawiać z konsultantem w języku angielskim, a we wtorki w godz. 1800–2200 w języku rosyjskim.
- **Dyżur prawny** tel. (22) 666 28 50 (linia płatna, czynna w poniedziałek i wtorek w godzinach 1700–2100) oraz tel. 800 12 00 02 (linia bezpłatna, czynna w środę w godzinach 1800–2200).
- **Poradnia e-mailowa:** [niebieskalinia@niebieskalinia.info](mailto:niebieskalinia@niebieskalinia.info). Członkowie rodzin z problemem przemocy i problemem alkoholowym mogą skonsultować się także przez SKYPE: [pogotowie.niebieska.linia](https://www.skype.com/join/800120002) ze specjalistą z zakresu przeciwdziałania przemocy w rodzinie – konsultanci posługują się językiem migowym.
- **Ogólnokrajowej Linii Pomocy Pokrzywdzonym** tel. +48 222 309 900 przez całą dobę można anonimowo uzyskać informacje o możliwości uzyskania pomocy, szybką poradę psychologiczną i prawną, a także umówić się na spotkanie ze specjalistami w dowolnym miejscu na terenie Polski. Możliwe są konsultacje w językach obcych oraz w języku migowym.
- **Policyjny telefon zaufania dla osób doznających przemocy domowej** nr 800 120 226 (linia bezpłatna przy połączeniu z telefonów stacjonarnych, czynna codziennie w godzinach od 9:30 do 15:30, od godz. 15:30 do 9:30 włączony jest automat).

## Wytyczne dotyczące zasad ochrony wizerunku dziecka i danych osobowych małoletnich

Zasady powstały w oparciu o obowiązujące przepisy prawa.

### I. Nasze wartości

- W naszych działaniach kierujemy się odpowiedzialnością i rozważą wobec utrwalania, przetwarzania, używania i publikowania wizerunków dzieci.
- Dzielenie się zdjęciami i filmami z naszych aktywności służy celebrowaniu sukcesów dzieci, dokumentowaniu naszych działań i zawsze ma na uwadze bezpieczeństwo dzieci. Wykorzystujemy zdjęcia/nagrania pokazujące szeroki przekrój dzieci – chłopców i dziewczęta, dzieci w różnym wieku, o różnych uzdolnieniach, stopniu sprawności i reprezentujące różne grupy etniczne.
- Dzieci mają prawo zdecydować, czy ich wizerunek zostanie zarejestrowany i w jaki sposób zostanie przez nas użyty.
- Zgoda rodziców/opiekunów prawnych na wykorzystanie wizerunku ich dziecka jest tylko wtedy wiążąca, jeśli dzieci i rodzice/opiekunowie prawni zostali poinformowani o sposobie wykorzystania zdjęć/nagrań i ryzyku wiążącym się z publikacją wizerunku.

### II. Dbamy o bezpieczeństwo wizerunków dzieci poprzez:

- Pytanie o pisemną zgodę rodziców/opiekunów prawnych oraz o zgodę dzieci przed zrobieniem i publikacją zdjęcia/nagrania. Dobrą praktyką jest również pozyskiwanie zgód samych dzieci.
- Udzielenie wyjaśnień, do czego wykorzystamy zdjęcia/nagrania i w jakim kontekście, jak będziemy przechowywać te dane i jakie potencjalne ryzyko wiąże się z publikacją zdjęć/nagrań online.
- Unikanie podpisywania zdjęć/nagrań informacjami identyfikującymi dziecko z imienia i nazwiska. Jeśli konieczne jest podpisanie dziecka używamy tylko imienia.
- Rezygnację z ujawniania jakichkolwiek informacji wrażliwych o dziecku dotyczących m.in. stanu zdrowia, sytuacji materialnej, sytuacji prawnej i powiązanych z wizerunkiem dziecka (np. w przypadku zbiorów indywidualnych organizowanych przez naszą instytucję).
- Zmniejszenie ryzyka kopiowania i niestosownego wykorzystania zdjęć/nagrań dzieci poprzez przyjęcie zasad:
  - wszystkie dzieci znajdujące się na zdjęciu/naganiu muszą być ubrane, a sytuacja zdjęcia/nagrania nie jest dla dziecka poniżająca, ośmieszająca ani nie ukazuje go w negatywnym kontekście,
  - zdjęcia/nagrania dzieci powinny się koncentrować na czynnościach wykonywanych przez dzieci i w miarę możliwości przedstawiać dzieci w grupie, a nie pojedyncze osoby.
- Rezygnację z publikacji zdjęć dzieci, nad którymi nie sprawujemy już opieki, jeśli one lub ich rodzice/opiekunowie prawni nie wyrazili zgody na wykorzystanie zdjęć po odejściu z instytucji.
- Przyjęcie zasady, że wszystkie podejrzenia i problemy dotyczące niewłaściwego rozpowszechniania wizerunków dzieci należy rejestrować i zgłaszać dyrekcji, podobnie jak inne niepokojące sygnały dotyczące zagrożeń bezpieczeństwa dzieci.

### **III. Rejestrowanie wizerunków dzieci do użytku Przedszkola**

W sytuacjach, w których nasza instytucja rejestruje wizerunki dzieci do własnego użytku,

deklarujemy, że:

- Dzieci i rodzice/opiekunowie prawni zawsze będą poinformowani o tym, że dane wydarzenie będzie rejestrowane.
- Zgoda rodziców/opiekunów prawnych na rejestrację wydarzenia zostanie przyjęta przez nas na piśmie oraz uzyskamy przynajmniej ustną zgodę dziecka.
- Jeśli rejestracja wydarzenia zostanie zlecona osobie zewnętrznej (wynajętemu fotografowi lub kamerzyście) zadbamy o bezpieczeństwo dzieci poprzez:
  - zobowiązanie osoby/firmy rejestrującej wydarzenie do przestrzegania niniejszych wytycznych,
  - zobowiązanie osoby/firmy rejestrującej wydarzenie do noszenia identyfikatora w czasie trwania wydarzenia,
  - niedopuszczenie do sytuacji, w której osoba/firma rejestrująca będzie przebywała z dziećmi bez nadzoru pracownika naszej instytucji,
  - poinformowanie rodziców/opiekunów prawnych oraz dzieci, że osoba/firma rejestrująca wydarzenie będzie obecna podczas wydarzenia i upewnienie się, że rodzice/opiekunowie prawni udzielili pisemnej zgody na rejestrowanie wizerunku ich dzieci.
- Jeśli wizerunek dziecka stanowi jedynie szczegół całości takiej jak: zgromadzenie, krajobraz,
- impreza publiczna, zgoda rodziców/opiekunów prawnych dziecka nie jest wymagana.

### **IV. Rejestrowanie wizerunków dzieci do prywatnego użytku**

W sytuacjach, w których rodzice/opiekunowie lub widzowie szkolnych wydarzeń i uroczystości itd. rejestrują wizerunki dzieci do prywatnego użytku, informujemy na początku każdego z tych wydarzeń o tym, że:

- Wykorzystanie, przetwarzanie i publikowanie zdjęć/nagrań zawierających wizerunki dzieci i osób dorosłych wymaga udzielenia zgody przez te osoby, w przypadku dzieci – przez ich rodziców/opiekunów prawnych.
- Zdjęcia lub nagrania zawierające wizerunki dzieci nie powinny być udostępniane w mediach społecznościowych ani na serwisach otwartych, chyba że rodzice lub opiekunowie prawni tych dzieci wyrażą na to zgodę,
- Przed publikacją zdjęcia/nagrania online zawsze warto sprawdzić ustawienia prywatności, aby upewnić się, kto będzie mógł uzyskać dostęp do wizerunku dziecka.

### **V. Rejestrowanie wizerunku dzieci przez osoby trzecie i media**

- Jeśli przedstawiciele mediów lub dowolna inna osoba będą chcieli zarejestrować organizowane przez nas wydarzenie i opublikować zebrany materiał, muszą zgłosić taką prośbę wcześniej i uzyskać zgodę dyrekcji. W takiej sytuacji upewnimy się, że rodzice/opiekunowie prawni udzielili pisemnej zgody na rejestrowanie wizerunku ich dzieci. Oczekujemy informacji o:
  - imieniu, nazwisku i adresie osoby lub redakcji występującej o zgodę,
  - uzasadnieniu potrzeby rejestrowania wydarzenia oraz informacji, w jaki sposób i w jakim kontekście zostanie wykorzystany zebrany materiał,

- podpisanej deklaracji o zgodności podanych informacji ze stanem faktycznym.
- Personelowi instytucji nie wolno umożliwiać przedstawicielom mediów i osobom nieupoważnionym utrwalania wizerunku dziecka na terenie instytucji bez pisemnej zgody rodzica/opiekuna prawnego dziecka oraz bez zgody dyrektora.
- Personel instytucji nie kontaktuje przedstawicieli mediów z dziećmi, nie przekazuje mediom kontaktu do rodziców/opiekunów prawnych dzieci i nie wypowiada się w kontakcie z przedstawicielami mediów o sprawie dziecka lub jego rodzica/opiekuna prawnego. Zakaz ten dotyczy także sytuacji, gdy pracownik jest przekonany, że jego wypowiedź nie jest w żaden sposób utrwalana.
- W celu realizacji materiału medialnego dyrekcja może podjąć decyzję o udostępnieniu wybranych pomieszczeń instytucji dla potrzeb nagrania. Dyrekcja podejmując taką decyzję poleca przygotowanie pomieszczenia w taki sposób, aby uniemożliwić rejestrowanie przebywających na terenie instytucji dzieci.

## **VI. Zasady w przypadku niewyrażenia zgody na rejestrowanie wizerunku dziecka**

Jeśli dzieci, rodzice lub opiekunowie prawni nie wyrazili zgody na utrwalenie wizerunku dziecka, będziemy respektować ich decyzję. Z wyprzedzeniem ustalimy z rodzicami/opiekunami prawnymi i dziećmi, w jaki sposób osoba rejestrująca wydarzenie będzie mogła zidentyfikować dziecko, aby nie utrwaląc jego wizerunku na zdjęciach indywidualnych i grupowych. Rozwiązanie, jakie przyjmujemy, nie będzie wykluczające dla dziecka, którego wizerunek nie powinien być rejestrowany.

## **VII. Przechowywanie zdjęć i nagrań**

Przechowujemy materiały zawierające wizerunek dzieci w sposób zgodny z prawem i bezpieczny dla dzieci:

- Nośniki analogowe zawierające zdjęcia i nagrania są przechowywane w zamkniętej na klucz szafce, a nośniki elektroniczne zawierające zdjęcia i nagrania są przechowywane w folderze chronionym z dostępem ograniczonym do osób uprawnionych przez instytucję.
- Nośniki będą przechowywane przez okres wymagany przepisami prawa o archiwizacji i/lub okres ustalony przez placówkę w polityce ochrony danych osobowych.
- Nie przechowujemy materiałów elektronicznych zawierających wizerunki dzieci na nośnikach nieszyfrowanych ani mobilnych, takich jak telefony komórkowe i urządzenia z pamięcią przenośną (np. pendrive).
- Nie wyrażamy zgody na używanie przez pracowników osobistych urządzeń rejestrujących (tj. telefony komórkowe, aparaty fotograficzne, kamery) w celu rejestrowania wizerunków dzieci.

### Zasady bezpiecznego korzystania z Internetu i mediów elektronicznych

1. Infrastruktura sieciowa placówki umożliwia dostęp do Internetu, zarówno personelowi, jak i dzieciom, w czasie zajęć i poza nimi.
2. Sieć jest monitorowana, tak, aby możliwe było zidentyfikowanie sprawców ewentualnych nadużyć.
3. Rozwiązania organizacyjne na poziomie placówki bazują na aktualnych standardach bezpieczeństwa.
4. Osobą odpowiedzialną za bezpieczeństwo w sieci w Przedszkolu jest informatyk.
5. Wyznaczona jest osoba odpowiedzialna za bezpieczeństwo sieci w instytucji. Do obowiązków tej osoby należą:
  - a. Zabezpieczenie sieci internetowej placówki przed niebezpiecznymi treściami poprzez instalację i aktualizację odpowiedniego, nowoczesnego oprogramowania.
  - b. Aktualizowanie oprogramowania w miarę potrzeb, przynajmniej raz w miesiącu.
  - c. Przynajmniej raz w miesiącu sprawdzanie, czy na komputerach ze swobodnym dostępem podłączonych do Internetu nie znajdują się niebezpieczne treści. W przypadku znalezienia niebezpiecznych treści, wyznaczony pracownik stara się ustalić kto korzystał z komputera w czasie ich wprowadzenia. Informację o dziecku, które korzystało z komputera w czasie wprowadzenia niebezpiecznych treści, wyznaczony pracownik przekazuje kierownictwu, które aranżuje dla dziecka rozmowę z psychologiem lub pedagogiem na temat bezpieczeństwa w Internecie. Jeżeli w wyniku przeprowadzonej rozmowy psycholog/pedagog uzyska informacje, że dziecko jest krzywdzone, podejmuje działania opisane w procedurze interwencji.
6. Istnieje regulamin korzystania z Internetu przez dzieci oraz procedura określająca działania, które należy podjąć w sytuacji znalezienia niebezpiecznych treści na komputerze.
7. W przypadku dostępu realizowanego pod nadzorem pracownika placówki, ma on obowiązek informowania dzieci o zasadach bezpiecznego korzystania z Internetu. Pracownik placówki czuwa także nad bezpieczeństwem korzystania z Internetu przez dzieci podczas zajęć.
8. Placówka zapewnia stały dostęp do materiałów edukacyjnych, dotyczących bezpiecznego korzystania z Internetu, przy komputerach, z których możliwy jest swobodny dostęp do sieci.

**Powołanie oraz oświadczenie osoby odpowiedzialnej za realizację i propagowanie  
Standardów Ochrony Małoletnich przed krzywdzeniem**

.....  
(miejsowość, data)

Dyrektor .....

powołuje .....

jako osobę odpowiedzialną za monitorowanie realizacji Standardów, za reagowanie na sygnały naruszenia Standardów, prowadzenie rejestru zgłoszeń oraz za proponowanie zmian w Standardach. Osoba odpowiedzialna za realizację i propagowanie Standardów ochrony małoletnich przeprowadza wśród pracowników Przedszkola, raz na 6 miesięcy, ankietę monitorującą poziom realizacji Standardów.

**OŚWIADCZENIE UPOWAŻNIONEGO**

Ja niżej podpisany/a, oświadczam, że oświadczam, że posiadam pełną zdolność do czynności prawnych, korzystam z praw publicznych, nie byłem(-em) skazana(-y) za przestępstwo przeciwko wolności seksualnej i obyczajności, i przestępstwa z użyciem przemocy na szkodę małoletniego oraz nie toczy się przeciwko mnie żadne postępowanie karne ani dyscyplinarne w tym zakresie. Nie zostałam(-em) skazana(-y) prawomocnym wyrokiem za przestępstwa umyślne. Jestem świadoma(-y) odpowiedzialności karnej za złożenie fałszywego oświadczenia.

.....  
(podpis Dyrektora)

.....  
(podpis osoby Upoważnionej)

Załącznik nr 9

Ankieta monitorująca poziom realizacji Standardów Ochrony Małoletnich przed krzywdzeniem

	TAK	NIE
Czy znasz standardy ochrony małoletnich przed krzywdzeniem obowiązujące w szkole, w której pracujesz?		
Czy znasz treść dokumentu „Standardy Ochrony Małoletnich przed krzywdzeniem”?		
Czy potrafisz rozpoznawać symptomy krzywdzenia dzieci?		
Czy wiesz, jak reagować na symptomy krzywdzenia dzieci?		
Czy zdarzyło Ci się zaobserwować naruszenie zasad zawartych w Standardach Ochrony Małoletnich przed krzywdzeniem przez innego pracownika?		
Jeśli tak – jakie zasady zostały naruszone?		
Czy podjąłeś/-aś jakieś działania? Jeśli tak, to jakie?		
Jeśli nie – dlaczego?		
Czy masz jakieś uwagi/poprawki/sugestie dotyczące Standardów Ochrony Małoletnich przed krzywdzeniem? <i>(odpowiedź opisowa)</i>		



**Oświadczenie o zapoznaniu się ze Standardami Ochrony Małoletnich**

.....  
imię i nazwisko Pracownika

Ja niżej podpisany(-a) oświadczam, że zapoznałem(-am) się z dokumentacją wchodzącą w skład Standardów Ochrony Małoletnich obowiązującą w Przedszkolu Nr 2 "Pod Słoneczkiem" i przyjmuję ją do realizacji.

Oświadczam również, że posiadam pełną zdolność do czynności prawnych, korzystam z praw publicznych, nie byłam(-em) skazana(-y) za przestępstwo przeciwko wolności seksualnej i obyczajności, i przestępstwa z użyciem przemocy na szkodę małoletniego oraz nie toczy się przeciwko mnie żadne postępowanie karne ani dyscyplinarne w tym zakresie. Nie zostałam(-em) skazana(-y) prawomocnym wyrokiem za przestępstwa umyślne. Jestem świadoma(-y) odpowiedzialności karnej za złożenie fałszywego oświadczenia.

.....  
(data, podpis)